



함께 / 실컷 / 맘껏



놀이터를 지켜라

세이브더칠드런 ‘놀이터를 지켜라’ 캠페인은 도시놀이터 개선사업, 농어촌 아동지원사업, 학교놀이환경 개선사업 등 아동의 놀 권리 회복을 위한 프로젝트입니다. ‘도시놀이터 개선사업’은 폐쇄 예정인 놀이터, 낡고 위험한 놀이터를 아동과 지역주민들의 의견을 담아 새롭게 개선하는 사업으로써 아이들의 놀이환경을 지켜주는 사업입니다.

세이브더칠드런은 2015년부터 2018년까지 총 6곳의 서울지역 놀이터를 개보수해왔으며, 다운어린이공원은 민관협력놀이터로 서울시의 낙후된 놀이터를 대상으로 각 구청에서 개선이 필요한 어린이공원을 대상으로 신청을 받아 프로젝트의 목적에 가장 부합된 곳으로 선정된 강서구 화곡동에 위치한 놀이터입니다.

주변 어린이놀이터에 비해 노후하고 단순한 놀이시설로 이루어진 다운어린이공원은 지역주민들과 아동들이 원하는 방향으로 놀이공간을 조성하기 위해 놀이터계획이전에 아동들에게 놀이터를 개방하여 놀이프로그램을 진행하였습니다. 또한 다양한 의견의 합의를점을 찾는 시도로 아동 및 주민들의 워크숍 활동을 통해 지역커뮤니티의 사회적 상호작용을 모색하고, 실질적이고 적극적인 참여설계를 유도하였습니다. 이에 놀이프로그램, 아동디자인워크숍, 주민디자인워크숍을 통해 함께 만들어가는 어린이공원으로 조성하였습니다.

새롭게 조성된 다운어린이공원은 세이브더칠드런, (주)코오롱, 사회복지공동모금회, 서울시, 강서구, (주)가이아글로벌이 함께 하였습니다.

특히 (주)코오롱은 아이들의 꿈을 찾고 꿈을 이루는데 코오롱이 파트너가 되고 디딤돌 역할을 하겠다는 뜻을 담고 있는 사회공헌 비전이 결합되어 세이브더칠드런의 놀이터를 지켜라 사업에 참여하고 있습니다. 아이들이 맘껏 뛰어 놀 수 있는 공간을 지켜주고 되돌려주는 ‘놀이터를 지켜라’ 캠페인에 공감했고, 또 놀이터가 아이들의 무한한 상상력과 창의성을 키워주는 공간이 되길 바라는 서울시의 창의놀이터 개선사업에 민간사업자로 후원하여 만들어진 놀이터입니다.



놀이터를 지켜라 다운어린이공원



I 놀이터의 현재

- 01 대상지 개요
- 02 대상지 분석



II 놀이터 탐구

- 01 놀이터의 하루
- 02 이용자 이야기
- 03 소결



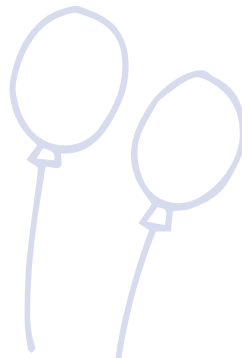
III 놀이터 참여과정

- 01 개요
- 02 놀이프로그램
- 03 주민디자인워크숍
- 04 아동디자인워크숍
- 05 소결



IV 놀이터 디자인

- 01 컨셉 및 구상
- 02 최종안
- 03 도입시설
- 04 놀이터 시공
- 05 완료





V 놀이터 공유

- 01 설명회
- 02 놀세이버 모임
- 03 기타행사



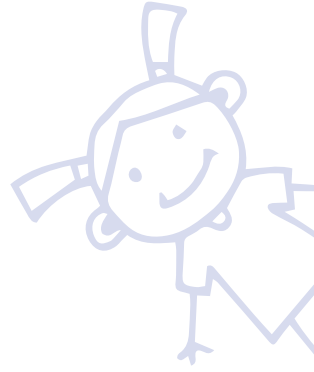
VI 놀이터의 귀환

- 01 개장식
- 02 놀이한마당
- 03 설문조사



VII 에필로그

참여한 사람들의 글



1. 전체사업 일정

진행과정	내용	3월					4월					5월					6월			
		1	2	3	4	5	1	2	3	4	5	1	2	3	4	5	1	2	3	4
놀이터의 현재/탐구	대상지선정		■																	
	현황분석	■	■	■	■	■														
놀이터 참여과정	아동디자인워크숍						■	■	■	■	■									
	주민참여워크숍						■	■	■	■	■									
	놀이프로그램						■	■	■	■	■									
놀이터 디자인	구상/설계							■	■	■	■	■	■	■	■	■	■	■	■	■
	시공																			■
놀이터 공유	주민설명회			■	■	■		■		■	■				■	■		■		■
	놀세이버													■	■	■			■	■
놀이터의 귀환	개장식																			
	놀이한마당																			



놀이터
현재

놀이터
탐구

놀이터
참여과정

놀이터
디자인

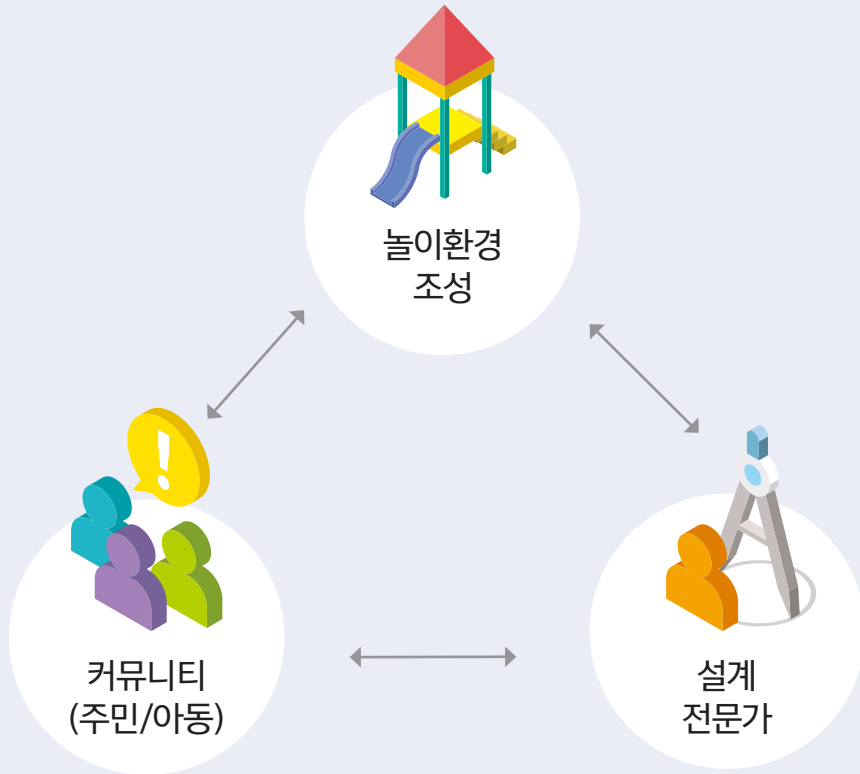
7월					8월					9월					10월					11월					12월					
1	2	3	4	5	1	2	3	4	5	1	2	3	4	5	1	2	3	4	5	1	2	3	4	5	1	2	3	4	5	



2.
참여설계
(Community Design) 과정

· 놀이터 참여설계(Community Design)란?

지역커뮤니티의 의견을 수용하며,
놀이환경을 구상하고 조성하는 설계행위



· 놀이터 참여설계의 과정



1) 커뮤니티 형성 단계

참여설계를 주체하는 지역주민 및 아동들의 커뮤니티를 형성하는 단계

놀이프로그램

: 놀이터 공간속 놀이활동

놀세이버

: 커뮤니티 형성 및 구축



2) 사회적 상호작용 단계

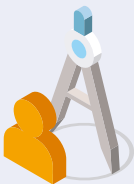
형성된 커뮤니티를 통해 실제 놀이터설계에 참여하는 상호작용의 단계

아동디자인 워크숍

도면/모형만들기를 통한 의견제시

주민디자인 워크숍

마을지도 등을 통한 의견제시



3) 설계와 시공단계

사회적 상호작용단계에서 도출된 가이드라인을 바탕으로 마스터플랜을 도출하고 놀이터공간을 조성하는 단계

마스터플랜 가이드라인

참여설계를 바탕으로 도출

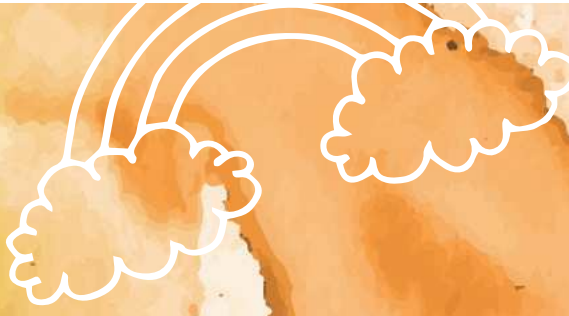
놀이터 공간조성

마스터플랜 가이드라인 적용

주민/아동 설명회

설계안 공유/ 의견 및 질의





I

놀이터의 현재

대상지 개요 / 대상지 분석





놀이터 현재

01 대상지 개요

1. 개요 및 위치도

- **공원명** : 다운어린이공원
 - **공원면적** : 1,290.6㎡
 - **최초 조성 년도** : 1969년
 - **위치** : 서울특별시 강서구 화곡동 346-26
 - **시설면적** : 774㎡ (시설율 : 59.97%)
 - **재조성 년도** : 2009년(전면보수)
- 화곡1동 주거밀집지역에 위치하고, 주변에 규모가 있는 공원이 없어 인근에 주거하는 주민들과 아동들이 다운어린이공원을 함께 이용하고 있음.
 - 인근에 천사 및 수잔나 어린이집이 위치하여 주로 해당 어린이집 유아들의 이용이 빈번하며, 월정 및 신정초등학교와의 거리는 다소 떨어져있어 아동들의 놀이터 이용수요는 적음.
 - 대상지 전면부 치유하는 교회가 위치하고 있어 주일에 교회신도(유아/아동)들의 이용이 활발함.
 - 반경 500m내에 화곡1동 주민센터가 위치하여 콤퓨터서관 등 지역주민들의 복지와 편의를 제공



수잔나어린이집



천사어린이집



치유하는 교회



화곡1동 주민센터



2. 주변어린이공원 현황

- 대상지 주변 반경 500m 내에 4개소의 대체 어린이놀이공간이 위치하고 있음
- 주변어린이공원은 모두 평탄한 대지 위에 조성되어 있으며, 조합놀이대, 그네, 회전놀이, 흔들놀이 등 일반적인 놀이시설로 이루어져 있음
- 주변 어린이공원은 월정 및 신월초등학교와 거리가 근접하여 다운어린이공원보다 더 활발하게 이용되고 있는 실정임
- 이에 향후 조성될 다운어린이공원은 주변어린이공원과 차별화된 공간형태와 놀이시설이 필요할 것으로 판단됨

까치 어린이공원

- 조합놀이대 1개소, 그네 1개소, 흔들놀이 2개소
- 운동시설 3개소
- 산책로 상태 양호

더부리 어린이공원

- 지진옥외 대피 장소
- 조합놀이대 1개소, 회전놀이 1개소, 그네 1개소
- 운동시설 7개소
- 녹지와 시설물 유지관리 상태 양호

버들 어린이공원

- 조합놀이대 1개소, 시소 1개소, 그네 1개소, 흔들놀이 2개소, 모래놀이터 1개소
- 무장애 놀이터 형태와 유사한 성격을 가짐
- 모래놀이공간 관리 미흡
- 운동시설 놀이시설 완전 분리

곰돌이 공원

- 조합놀이대 1개소, 그네 1개소, 유아놀이대 1개소
 - 운동시설 7개소
 - 주변에 아파트단지로 둘러 쌓임
-

까지 어린이공원



더부리 어린이공원



버들 어린이공원

곰돌이 공원

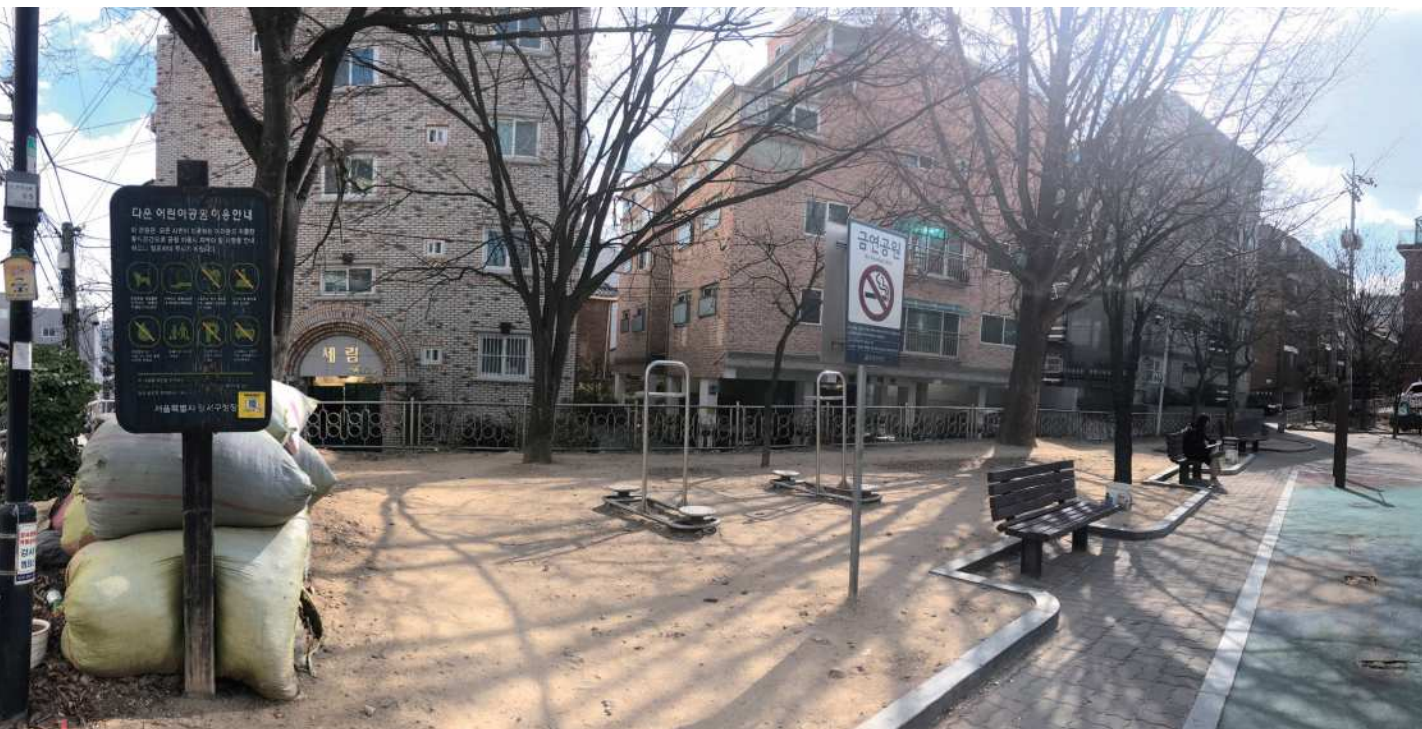


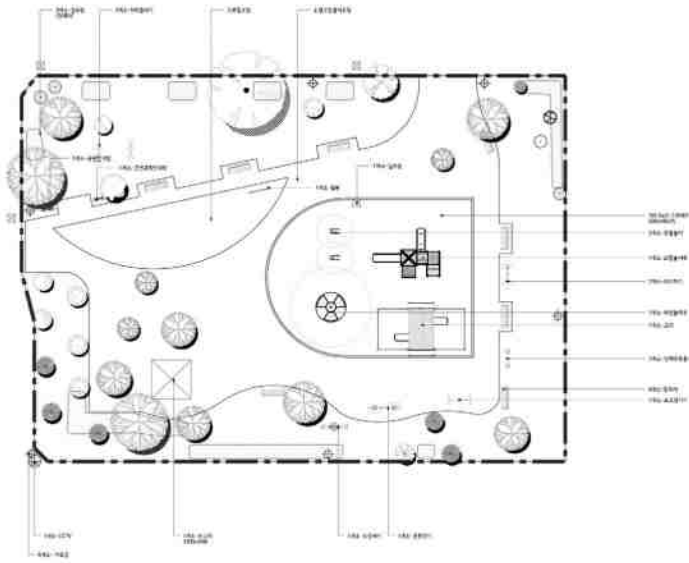
놀이터 현재

02 대상지 분석

1. 대상지 현황

- 주변부는 단독 및 연립주택들이 에워싸고 있으며 서측에 치유하는 교회가 자리잡고 있음
- 출입구는 총 2개소로 북측과 동측에 각각 한개소씩 위치하고 있음
- 공원 남측에 고무매트포장의 놀이터가 조성되어 있으며,
조합놀이대, 회전놀이 등의 단순하고 노후화된 놀이시설이 배치되어 있음
- 경계부는 폭 3-5m의 녹지로 둘러싸고 있으며, 교목 및 관목들로 이루어져 있으나, 식재관리가 잘 안됨
- 주로 경계부 녹지를 따라 주민들의 산책으로 발에 밟히는 것에 의해 초화류 등이 고사한 상태임
- 파고라는 북서측, 운동시설은 녹지부 경계주변에 설치되어 주변주민과 노인들이 활발하게 이용함





2. 시설물 현황

① 그네

- 총 1개소
- 2013년 조성
- 사용인원 : 2명
- 어린이들의 이용이 가장 높은 시설물

② 조합놀이대

- 총 1개소
- 2013년 조성
- 사용인원 : 7~8명
- 놀이기능 : 미끄럼틀(2), 오름판, 계단 등 총 3개

③ 흔들놀이

- 총 2개소
- 2013년 조성
- 사용인원 : 개소당 1명

④ 회전놀이

- 총 1개소
- 2013년 조성
- 인원수 제한이 모호하고, 과도한 이용으로 인해 고장이 잦음

⑤ 안내판

- 총 2개소
- 공원 이용 안내판
- 금연공원 안내판

⑥ 벤치

- 총 8개소
- 공원 곳곳 적절히 배치되어 있어 주민들의 이용빈도가 높음

⑦ 철봉

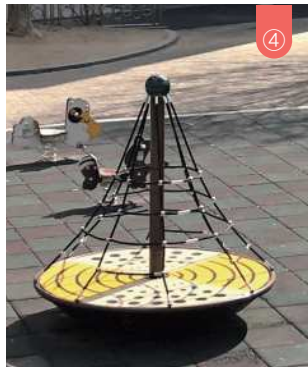
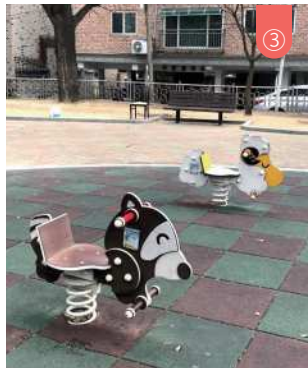
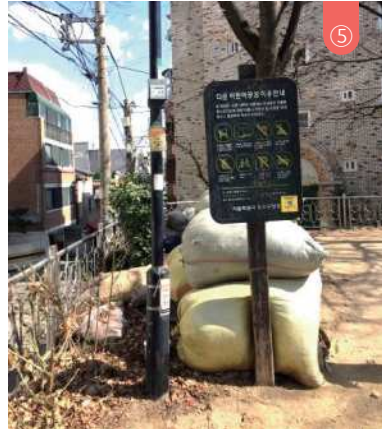
- 총 1개소
- 이용자가 많지 않음

⑧ 운동시설

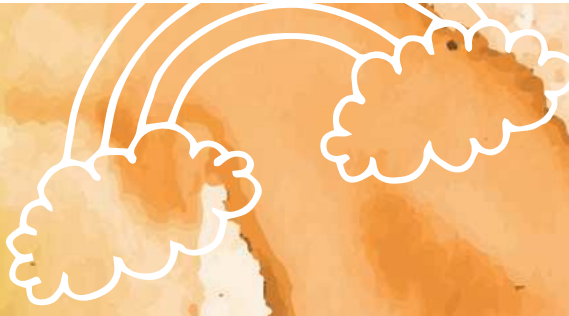
- 총 6개소
- 2017년도에 주민들의 요청에 의해 조성
- 2개는 스테인리스로 제작된 운동시설

⑨ 파고라

- 총 1개소
- 공원 내 유일한 쉼터
- 의자에 등받침이 없어 어르신들은 주로 벤치 이용







II

놀이터 탐구

놀이터의 하루 / 이용자 이야기 / 소결





놀이터 탐구

이 놀이터의 하루

1. 이용행태

- 주 이용행태는 운동시설 또는 산책을 목적으로 한 운동장소로서 이용비중이 가장 높음
- 특히 반려견 산책을 목적으로 한 이용자가 매 시간마다 있음
- 기타 이용행태는 양측 출입구(동측/북측)를 통과동선으로 이용
- 다운어린이공원 주 이용자의 비중은 성인/노인이 가장 높았으며 대부분 근거리
에 거주하는 주민이었음

시간	놀이	휴식	산책, 운동	소풍	만남의 장소	기타	이용인원
9:00 ~ 10:00			● (성인,노인)				3명
10:00 ~ 11:00			●				5명
11:00 ~ 12:00		● (성인,노인)	●			●	1명
12:00 ~ 13:00	● (유아)	●	●		● (노인)		12명
13:00 ~ 14:00		●	●		● (노인)		13~15명
14:00 ~ 15:00		●	●			●	13~16명
15:00 ~ 16:00		●	●			●	15~18명
16:00 ~ 17:00	● (어린이)	●	●			●	15명
17:00 ~ 18:00	●(유아)	●	●			●	8명
18:00 ~ 19:00	●(유아)		●			●	10명

조사일시 : 3월 22일(금) 오전 9:00~오후 7:00

2. 시간대별 전경

- 유아의 방문은 점심대, 오후4시 이후 주변 어린이집의 하원 후에 보호자의 동반 하에 놀이터를 이용함
- 아동의 방문은 초등학교 하교 이후였으나 초등학교 근처가 아니라 이용율이 현저히 낮음
- 특히, 청소년대의 이용은 오후 7시 이전에는 없는 것으로 파악됨



9:00 ~ 10:00



10:00 ~ 11:00



11:00 ~ 12:00



12:00 ~ 13:00



13:00 ~ 14:00



14:00 ~ 15:00



15:00 ~ 16:00



16:00 ~ 17:00



17:00 ~ 18:00



18:00 ~ 19:00

※오전 9시부터 오후 7시까지 다운어린이공원 시간대별 현황 촬영



놀이터 탐구

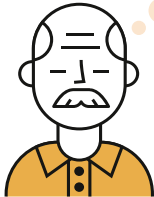
02 이용자 이야기

1. 주민인터뷰



9세여아 보호자(30대 여성)

- 학교, 학원 모든 일정이 끝난 후에 보호자 동반 하에 함께 방문하며, 주로 일정이 빨리 끝나는 금요일에 자주 이용
- 미세먼지로 인해 겨울철에는 놀이터 및 공원을 이용하지 않음
- 특히 중·고생 하교 후 놀이터 이용으로 아이가 무서워하여 보호자 동반 하에 함께 놀이터 방문함
- 보호자와 아이가 함께 할 수 있는 놀이시설 및 공간이 생겼으면 하는 바람



인근주민(60대 남성)

- 놀이터 인근주민으로 운동기구, 산책로, 외발자전거 등 운동하기 위해 방문함
- 동물배설물 및 개의 입막음 문제로 불편함
- 여름철 파고라 주변으로 비행청소년들이 술과 담배로 소란스럽게 함
- 울퉁불퉁한 바닥개선 필요



청소관리 아주머니(강서구 청소과/여성 50대)

- 하루에 1회 강서구 청소과에서 청소를 실시하여 비교적 깨끗하게 관리되고 있음
- 동물배설물 및 쓰레기를 함부로 버려서 놀이터 주변이 지저분함
- 식수대 필요



5세여자 보호자(70대 여성)

- 주변주민은 주로 다운어린이공원을 이용하나 특히 배다리어린이공원의 이용이 더욱 활발함
- 수잔나 어린이 집이 끝난 후에 보호자 동반 하에 함께 방문하며, 주로 어린이 집 친구들과 함께 이용
- 시소 및 아이들이 다양하게 이용할 수 있는 시설과 아이들을 돌보며 쉴 수 있는 보호자 쉼터 조성이 필요

2. 커뮤니티 협의

※ 화곡1동 주민센터

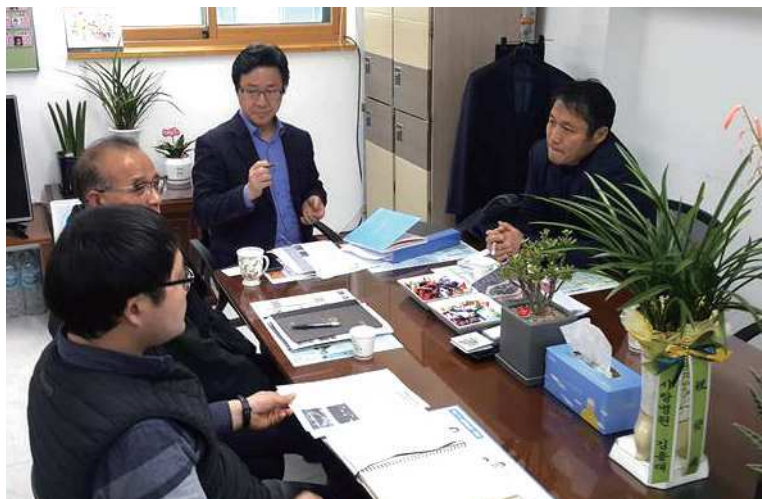
일시

2019. 3. 18 (월)

장소

주민센터 2층 동장실

- 다운어린이공원 놀이터를 지켜라 사업의 첫걸음으로 노원구 등 과거 사업을 소개하고, 주민/아동 참여설계과정에 대한 중요성 강조 및 협조 요청
- 주민센터측에서는 놀이터 사업취지에 공감하지만, 직접적이고 적극적인 지원은 어려운 상황을 설명함.
- 다만 주민자치위원, 놀이터 주변 통장, 교회 담임목사, 주민센터내 작은도서관 등 연락을 위한 자료 협조 및 사전 통지와 정기적인 주민자치회의, 통장회의 진행시 사업 홍보를 위한 자리 마련 가능.
- 화곡1동 주변지역이 모텔이 많고 외지인들이 많아 상대적으로 폐쇄적인 분위기임.
- 주변 토박이 등 오랫동안 거주하며 지역사회에 애착을 가지는 분들이 상대적으로 적음.
- 사업 홍보를 위한 현수막 제작이나 놀이터 주변 통장을 통한 직접적인 접촉 및 참여자 모집 권유.
- 관내 어린이집의 경우 가족정책과 통해 자료 협조요청 후 공유 가능함.



※ 화곡1동 주민자치회의

일시

2019. 3. 21 (목)

장소

주민센터 2층 회의실

- 다운어린이공원사업의 활발한 주민참여를 이끌기 위해 화곡1동 주민자치위원을 대상으로 도시놀이터 개선사업소개 및 홍보의 장을 마련함.
- 이에 사업주체, 지자체, 주민들의 다양한 의견과 질문이 자유롭게 논의되었음.
- 특히 놀이터 대상지를 변경할 수 있는지가 논의의 화두가 되었으나, 이미 서울시와 강서구청의 협의과정을 거쳐 다운어린이공원으로 선정되어 변경이 불가하다는 입장이어서 주민들의 아쉬움이 큼.
- 설계과정에서 민원 등에 의한 예산 증액가능성에 대한 질의가 있었으나, 코오롱에서 후원하는 예산에는 한도가 정해져 있어 그 범위를 벗어나는 부분에 대해서는 강서구청 등 지자체 추가예산 편성을 검토해야 하는 것으로 의견이 조정됨.
- 조성 이후의 유지관리 책임은 기본적으로 강서구청에 이관할 예정으로 시설물 하자 보수 등 물리적인 부분에 있어서는 지자체에서 관리할 예정임.
- 그러나 우범화 문제를 포함해 다운어린이공원을 어떻게 잘 관리하고 사용하느냐의 문제는 주민자치위원을 포함한 주민들의 관심이 절실하며, 그 부분이 설계과정부터 주민 참여를 바라는 이유이기도 함.
- 주민참여 대상자들은 해당 놀이터의 반경 500m 이내 거주하는 아동과 부모를 대상으로 진행하는 것이 좋을 것 같으며, 지역을 위해 좋은 놀이터를 만들어주기를 기대함.



2. 커뮤니티 협의

※ 치유하는 교회

일시

2019. 3. 22 (금)

장소

치유하는 교회 1층 카페

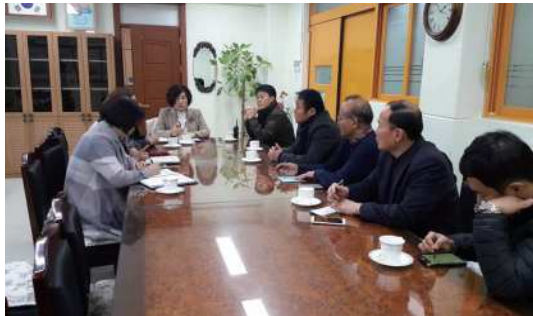
- 다운어린이공원의 남서측 전면부에 치유하는 교회가 위치하고 있어, 특히 교회의 협조를 요청하는 것이 절실하다고 판단되어 도시놀이터 개선사업 소개 및 설명하는 자리를 마련함.

- 주일 오후시간대에 예배를 마친 교회 아동들의 놀이터 이용이 활발하기 때문에 놀이프로그램 참여 요청

: 소년부(5-6학년) 및 초등부 (3-4학년) 대상 10-15명 내외

: 어린이 및 주민 참여설계과정에 대한 중요성 강조 및 교회공간 협조 요청

: 안내문 작성 및 배포



※ 월정초등학교

일시

2019. 3. 25 (월)

장소

월정초등학교 교장실

- 다운어린이공원 놀이터를 지켜라 사업의 아동 참여설계과정에 대한 중요성을 강조하며 월정초 학생대상 프로그램 운영 협조 요청

- 아동디자인워크숍의 운영계획과 관련하여 일정 및 장소 등 문의

: 학교에 워크숍을 위한 장소 협조 요청

: 아동디자인단은 참여희망자에 한해 학교에서 직접 구성이 가능하며, 안내장 등 제공 필요

※ 화곡1동 통장회의 사업설명회

일시

2019. 3. 25 (월)

장소

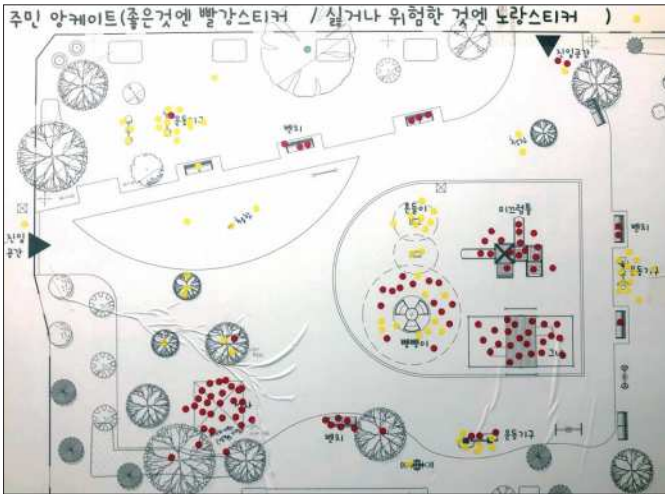
화곡1동 주민센터 2층
회의실

- 다운어린이공원사업의 사업주체, 지자체, 주민자치단체, 주민 등 다양한 관계를 형성하고 있는 커뮤니티가 한자리에 모여 놀이터사업에 대한 여러 의견을 공유하고 주민참여를 활성화시키기 위한 원동력을 키우는 참여의 장을 마련함.
- 단순한 놀이시설 보다는 여름에도 이용할 수 있는 물놀이시설 도입 및 평소 공원에서 자연관찰이 가능하도록 수목 표찰 등을 설치해서 4계절형 공원으로 조성 요청
- 하나의 의견으로 검토하겠으나 전체적인 주민참여설계 과정을 거치면서 다양한 주민의견을 검토한 후에 놀이터 조성방향을 결정하는 것이 바람직함
- 어린이공원에서 발생하는 소음이나 유지관리 문제는 공원 주변의 주민들과 함께 고민하면서 관리하는 방안이 중요하기 때문에 조성 초기부터 주민을 참여시키는 것이 중요하며 많은 참여와 지지를 부탁드립니다.
- 물놀이시설의 경우 현재 신곡초등학교 인근에 10억 예산으로 사업을 추진하고 있으며, 사용기간이 제한적이고, 화장실 등의 시설 도입에 대해서는 다양한 검토가 필요함.
- 해당 지역의 아동들이 월정초등학교에 배정되므로 아동/부모 디자인단을 꾸리는 것도 고려



3. 주민 설문

- 휴게공간에 대한 선호와 그에 대한 필요성을 높게 생각
- 놀이공간에 대해서 더욱 재미있고 규모가 큰 놀이시설 선호
- 특히 인라인, 공놀이 등을 할 수 있는 비어있는 공간에 대해서도 기대
- 상대적으로 학습관련 공간으로 활용되는 부분에 대해서도 많은 필요를 강조
- 소수의 의견으로 수도시설, 쓰레기통, 가로등 등의 시설 고려

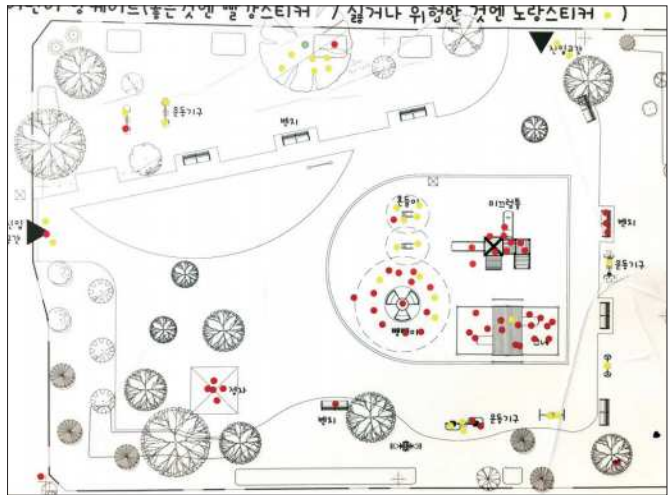


다운어린이공원에 바란다! (주민)		필요한 것 3가지에 스티커를 붙여주세요!	
더 많은 나무와 꽃, 좌판	피자, 정자(파고라) 등 쉬는 곳	인라인, 공놀이, 트램 등 공간	말랑말랑한 바닥 (목신목신)
더 다양한 운동기구	더욱 재미있는 놀이기구 (긴 미끄럼틀, 조깅놀이대)	더 많은 그늘	시소
모래놀이대	수도시설	쓰레기통	가로등
교육해킹장 등 학습관련 공간	방방 (드래곤볼)	지압판	(편재있는) 쉼터



4. 아동 설문

- 놀이공간에 대한 선호와 기대를 가장 강하게 나타냄.
- 특히 트램폴린, 그네, 더욱 재미있는 조합놀이대, 뽕뽕이에 관한 선호가 높음.
- 많은 부분에서 주민의 의견과는 방향성이 다를 수 있음.
- 소수의 의견으로 수도시설, 쓰레기통, 가로등 등의 시설 고려



어린이가 놀고 싶은 것엔 빨강스티커 / 싫거나 위험한 것엔 노랑스티커

어린이가 놀고 싶은 것엔 빨강스티커 / 싫거나 위험한 것엔 노랑스티커		필요한 것 3가지에 스티커를 붙여주세요	
더 많은 나무와 꽃, 화단	의자, 정자(파고라) 등 쉬는 곳	인라인, 공놀이, 트랙 등 공간	말랑말랑한 바닥(목시목시)
더 다양한 운동기구	더욱 재미있는 놀이기구 (긴 미끄럼틀, 조합놀이대)	더 많은 그네	시소
모래놀이터	수도시설	쓰레기통	가로등
공중재깅장 등 학습관련 공간	반박(드래곤인)	치약판	(천재이는) 뽕뽕이

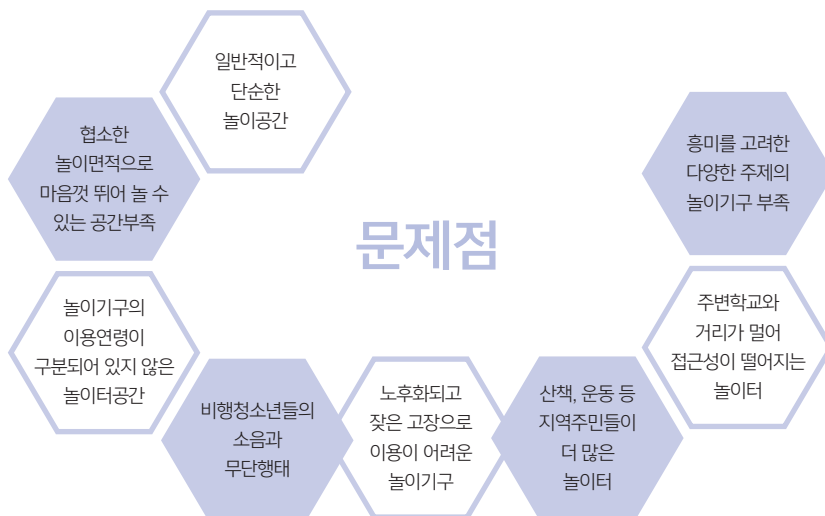


놀이터 탐구

03 소결

1. 놀이터의 문제점

- 평일에는 주변 어린이집 이외에는 이용율이 현저하게 떨어지며, 인근 초등학교 오는 거리가 멀어 초등학생이 활발하게 이용하지 않음.
- 특히 일반적이고, 단순한 놀이기구로 구성되어 있어 일부러 멀리에서 찾아오는 아동의 유입이 적었으며, 유아와 아동 등 이용연령에 적합한 공간으로 구분되어 있지 않음.
- 전체공원면적에 비해 아이들을 위한 놀이공간의 면적은 협소하여 아이들의 다양한 놀이욕구와 흥미를 충족하기에는 어려워보임.
- 주로 주변 주택단지들의 지역주민들이 강아지 산책, 운동기구 등을 이용하기 위해 공원으로 방문하며, 연세가 많으신 어르신들이 낮시간대 벤치에 앉아 담소를 나누는 등 어른들이 더욱 오래 머무는 공간이었음.



2. 놀이터를 분석해보다

why

놀이터에 아동들이 오지 않는 이유는 무엇일까?

1. 단순하고 흥미요소가 적은 놀이기구 및 공간으로 인해 이용률이 떨어짐.
2. 주변학교와 거리가 멀어 접근성이 떨어짐.
3. 아동들의 일과가 끝나면 저녁시간이 되어 이용 빈도가 낮음.
4. 회전놀이 등 놀이시설의 잦은 고장으로 인해 이용하지 못함.

what

신나는 놀이터로 만들기 위해 무엇을 바꿔야 할까?

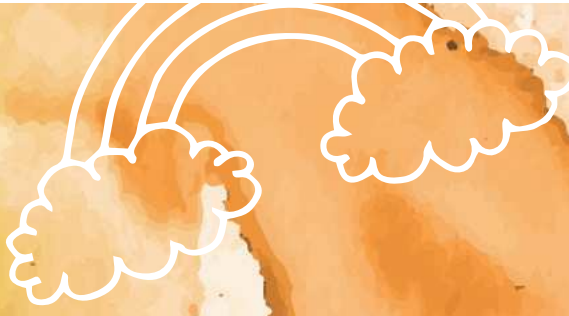
1. 아동들의 흥미와 관심을 끌 수 있는 놀이기구 및 공간으로 변경
2. 나만의 아지트라는 주인의식을 가질 수 있는 인지요소 반영
3. 짧은 시간이어도 아동들이 방문하고 싶은 테마가 있는 공간 조성
4. 다양한 연령대의 아동이 어울리며 이용할 수 있는 놀이터

how

지속적인 놀이터가 되기 위해 어떻게 만들어야 할까?

1. 주민과 아동이 놀이터를 만드는 과정에 직접 개입하는 참여놀이터
2. 부모가 안심하고 아이들을 보낼 수 있는 안전한 놀이터
3. 지역주민이 모두 관심과 애정을 가지고 유지관리를 하는 놀이터
4. 아동뿐만 아니라 주민들의 다양한 요구가 반영된 모두를 위한 놀이터





III

놀이터 참여과정

개요 / 놀이프로그램 / 주민디자인워크숍 /

아동디자인워크숍 / 소결





놀이터 참여과정

이 개요

1. 전체 프로그램

- 2019년 놀이터를 지켜라 프로그램은 총 9회 프로그램으로 구성
- 놀이프로그램 3회, 아동디자인워크숍 3회, 주민참여워크숍 3회이며, 일주일에 1번 정도로 계획
- 진행장소는 각각 다운어린이공원, 월정초등학교, 화곡1동 주민센터 등이며, 지역 거점의 협력을 받아 진행함.

구분	일정	세부주제
놀이프로그램 1	4/7(일) 15:00-17:00	공간 보물찾기
아동디자인워크숍 1	4/8(월) 13:40-15:40	놀이터 탐험하기
주민참여워크숍 1	4/4(목) 10:30-11:30	놀이터사업 홍보 및 놀권리 교육
아동디자인워크숍 2	4/15(월) 13:40-15:40	놀이터 상상하기
주민참여워크숍 2	4/17(수) 10:00-12:00	놀이터사업개요 및 마을지도 (우리동네 마을지도 만들기)
놀이프로그램 2	4/21(일) 15:00-17:00	공간 바닥놀이
아동디자인워크숍 3	4/22(월) 13:40-16:00	놀이터 디자인하기
주민참여워크숍 3	4/26(금) 10:00-12:00	안전관리 및 디자인워크숍 (놀이터 상상하기)
놀이프로그램 3	준공 후 진행 11/16(토) 13:00-15:00	새로운 공간과 친해지기

2. 프로그램 참여방식

- 초기 참여대상을 모집하는 단계에 어려움이 따름.
- 그러나 동주민센터, 작은도서관, 활동가 등 지역 커뮤니티의 협조로 지역 어린이와 지역 주민을 모집하기 시작함.
- 이를 위해 아래와 같은 홍보물과 현수막을 게시하였으며, 지역 커뮤니티와 연계하여 참여자를 적극적으로 모집함.



3. 프로그램 결과

구분	놀이프로그램	주민 참여워크숍	아동 디자인워크숍
기간	4/7, 4/21, 11/16, 총3회	4/8, 4/15, 4/22, 총3회	4/4, 4/17, 4/26, 총3회
장소	다운어린이공원	화곡1동 주민센터	월정초등학교
대상	지역 어린이 25명 / 아동디자인단 21명	지역 주민, 20명 내외	월정 초등학교 3~4학년, 21명
참여방식	지역 교회와 초등학교	주민센터, 작은도서관 등 지역과 협력	초등학교와 협력
프로그램	놀이 워크숍	토론 및 디자인워크숍	디자인워크숍 (탐험-그리기-만들기)



놀이터 참여과정

02 놀이 프로그램

1. 프로그램의 구성

- 놀이프로그램은 어린이들이 자연스럽게 대상지에서 뛰어 놀며 공간과 익숙해지며, 공간에 관심을 가지도록 하는 과정으로, 참가아동들은 놀이프로그램에 적극적으로 참여함.
- 진행은 놀이전문가 4인으로 구성된 놀이팀이 진행함으로써 아이들의 흥미를 유발하는 노하우가 잘 활용됨.
- 특히, 놀이프로그램과 어린이 디자인워크숍, 주민 참여워크숍이 모두 연계되어 진행될 수 있도록 하였고, 놀이팀과 워크숍 총괄마스터가 끊임없이 소통, 고민하여 각 프로그램의 완성도를 높임.



2. 놀이프로그램 1회차 _ 공간 보물찾기

- 1회차는 공간 보물찾기로 구성되어, 이 과정은 지역의 아이들을 모으고, 다운어린이공원에 아이들과 학부모들, 지역주민들이 관심을 가지도록 하는 것에서부터 시작함.
- 현재 다운어린이공원에서 아이들이 어떤 놀이 행태를 보이는지 자연스럽게 관찰할 수 있는 과정임.
- 본 프로그램에서는 어떠한 제약도 없이 열어두고, 아이들이 스스로 공간에 어떻게 접근하는지, 또 공간에서 어떤 느낌을 받는지 스스로 알 수 있도록 진행
- 분필, 긴 줄, 고무줄, 넓적한 돌 등 다양한 재료를 제시하고 아이들이 스스로 접근하여 공간을 채워나갈 수 있도록 구성함.
- 이후 공간에 자연스럽게 익숙해진 아이들이 그림그리기, 꼬마야꼬마야, 땅따먹기, 비석치기, 사방치기 등 재미있는 놀이를 체험할 수 있도록 기회 제공
- 쉬는 시간에는 다운어린이공원에 대한 기초적인 설문조사도 진행.



3. 놀이프로그램 2회차 _ 공간 바닥놀이



- 2회차는 공간 바닥놀이를 구성되어, 1회 때에 비해 더 많은 아이들과 학부모, 지역주민의 관심이 나타남.
- 놀이터 구석구석을 활용하여 다양한 바닥놀이를 진행하고 아이들과 놀이팀은 새로운 놀이를 구상하며 규칙을 정하기도 함.
- 아이들은 아이들의 눈으로 숨은 공간을 찾아내기도 하였으며, 직접 만든 놀이로 놀이터를 채우기 시작하고, 바닥 놀이를 통해 친구들과 협동하고 놀음.
- 놀이프로그램이 진행되는 틈틈이, 주민과 어린이 대상의 양케이트를 진행하고, 양케이트는 현재 공간에 대한 선호도에 관한 것과 필요한 공간과 시설에 관한 내용으로 구성됨.

4. 놀이프로그램 3회차 _ 내가 만든 놀이터

- 3회차는 내가 만든 놀이터에서 놀이장난감을 함께 만드는 놀이로 구성되어, 아동디자인워크숍을 함께한 21명의 월정초 디자인단 어린이들이 참여함.
- 놀이팀이 준비한 비석, 공기, 긴 줄넘기, 고무줄, 발목 줄넘기, 플라잉 디스크, 딱지, 젠가, 분필 등 9가지의 놀이를 활용한 다양한 프로그램 수행
- 나무를 톱으로 잘라 색칠하고 직접 나만의 비석을 만들어 다함께 신나는 비석놀이 체험
- 헌 옷을 잘라 만든 실로 놀이터의 입구에 거미줄을 만들고, 각자 스파이더맨이 되어 거미줄 사이사이를 넘나드는 낙엽 거미줄 놀이 진행





놀이터 참여과정

03 주민디자인 워크숍

1. 프로그램의 구성

- 주민 참여워크숍은 지역주민이 지역과 놀이터에 관하여 고민하기 위해 기획된 과정
- 놀이터의 주인공인 아이들의 의견을 존중하며, 우리마을에 대한 의견을 나누고 합의하는 과정
- 참여대상은 다양한 연령의 다양한 지역주민(주민, 주민자치위원, 통장, 학부모, 지구대, 작은도서관 등) 20여명이 참여하였으며, 총 3개 모둠으로 나뉘어 진행함



2. 프로그램의 진행 과정

- 각 워크숍은 2시간과정으로 진행
- 주제에 대한 강의와 실습프로젝트에 대한 소개, 실습활동(답사, 그리기, 만들기 등), 발표 및 공유, 토론 및 평가의 4단계로 구성됨

1. 홍보 및 놀권리 교육

- 도시놀이터 개선사업 소개
- 주민의견 및 질의
- 놀세이버 신청서 접수

2. 우리동네 마을지도 만들기

- 다운어린이공원 디자인 사업개요 설명
- 우리 마을에 관한 생각(선호, 문제 등)
- 마을 내 선호, 문제, 필요 등 논의
- 다운어린이공원과 마을의 관계 이야기
- 모듈별 우리동네 마을지도 만들기
- 전체 공유
- 토론, 정리

3. 놀이터 상상하기

- 공간의 변화에 관한 설명
- 좋은놀이터의 특성에 관한 설명
- 아이들이 상상한 놀이터에 대한 피드백
(아동워크숍 결과 공유)
- 놀이터에 대한 상상 표현하기
- 토론, 정리
- 추후일정 및 놀세이버에 관한 안내



3. 결과물

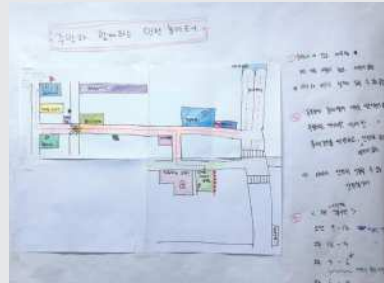
우리동네 마을지도 만들기

- 주민들은 마을의 관점에서 다운어린이공원을 살펴봄
- 특히, 다운어린이공원 주변에 영유아, 어린이의 비율이 많지 않음을 언급
- 접근성과 거리, 도로, 안전 등의 측면에서
다운어린이공원의 이용자에 대해 예측하고 그에 대한 방안도 토론
- 3모둠 모두 월정초등학교 어린이를 다운어린이공원의
주요 이용자로 인지하고 마을지도에 표기

1모둠

주민과 함께하는 안전 놀이터

- 월정초, 다운어린이공원을 중심으로 작성
- 이용시간별 주 이용자에 대해 논의
- 노인의 비중이 높은 지역적 특성 고려
- 아이와 노인이 함께하는 중요성 강조
- 골목에 둘러싸여 어두운 지역임을 지적
- 안전한 공간을 지향하여야 함을 강조



2모둠

같이사는 우리동네

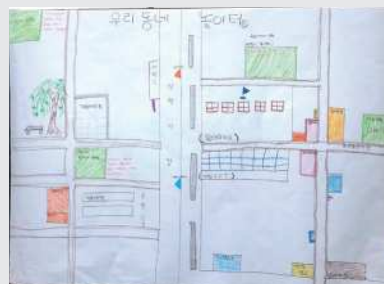
- 다운어린이공원을 중심으로 주변에 관하여 관심
- 특히 길을 중심으로 마을지도를 작성
- 인근 주거지와와의 관계, 이용자 특성에 집중하고
공원이 활용되는 방안에 대해 논의



3모둠

우리동네 놀이터

- 월정초, 다운어린이공원, 주변의 인프라를
중심으로 마을지도를 작성
- 특히, 주변에 있는 공원(4개소)을 표기하고,
각 공원의 특징을 정리
- 다운어린이공원이 다른 공원과 차별성을 가진
공간으로 거듭나기를 기대

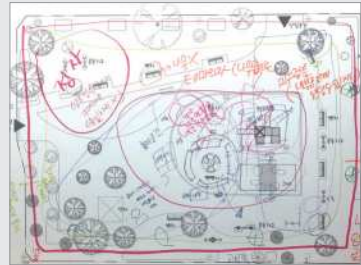


놀이터 상상하기

- 좋은 놀이터의 특성 중 안전성, 쾌적성, 현실성과 지속성, 개방성, 다양성과 차별성, 모험성의 6가지로 분류
- 주민들은 이 가운데 안전성과 모험성에 관한 논의와 쾌적성에 관한 논의가 가장 많이 함
- 특히 놀이공간과 휴게공간에 대해 이러한 특성을 고려하여 많은 제안

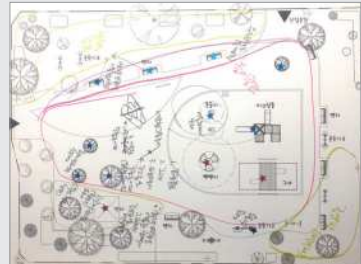
1모듬

- 놀이공간에 집중하여 바다를 테마로 논의
- **밝고 다채로운, 대규모의 조합놀이대** 제안
- 빈 공간을 두어 바닥놀이를 할 수 있도록 제안
- **조합놀이대는 다각면에 입출구가 있어 다양한 놀이가 가능하도록** 구상
- 녹지공간으로 놀이공간을 둘러싸고, 외부로 크게 **순환형 트랙**을 두어, 운동과 산책을 겸하도록 제안
- CCTV 추가설치 등 안전에 관해서도 논의



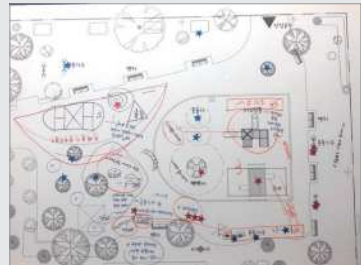
2모듬

- 인근 주거지의 민원과 안전의 관점을 강조
- 녹지공간내부 산책공간과 벤치를 배치
- **운동기구에는 한 장소에 모으는 것**을 제안
- 가장 안쪽 공간에는 **소규모 공연장**을 두어 다양한 활동을 유도
- 놀이공간은 중앙 위치하여 **트램폴린, 그네, 뽕뽕이, 큰 규모의 조합놀이대(원통형 슬라이드), 네트형 그물놀이** 등 다양한 의견 제시



3모듬

- 차별성 있는 **대규모의 조합놀이대, 트램폴린**, 바닥에 붙어있는 **뽕뽕이**, 벽면 클라이밍, 수직형 게임 미끄럼틀 등을 제시
- 빈 공간을 두어 **아이들이 바닥놀이** 하도록 제안
- **운동기구는 한 장소에 모아서 안쪽 공간에 배치**
- 정자 대신 여러 개의 벤치 등으로 분산하여 배치하는 안을 제안





놀이터 참여과정

04 아동디자인 워크숍

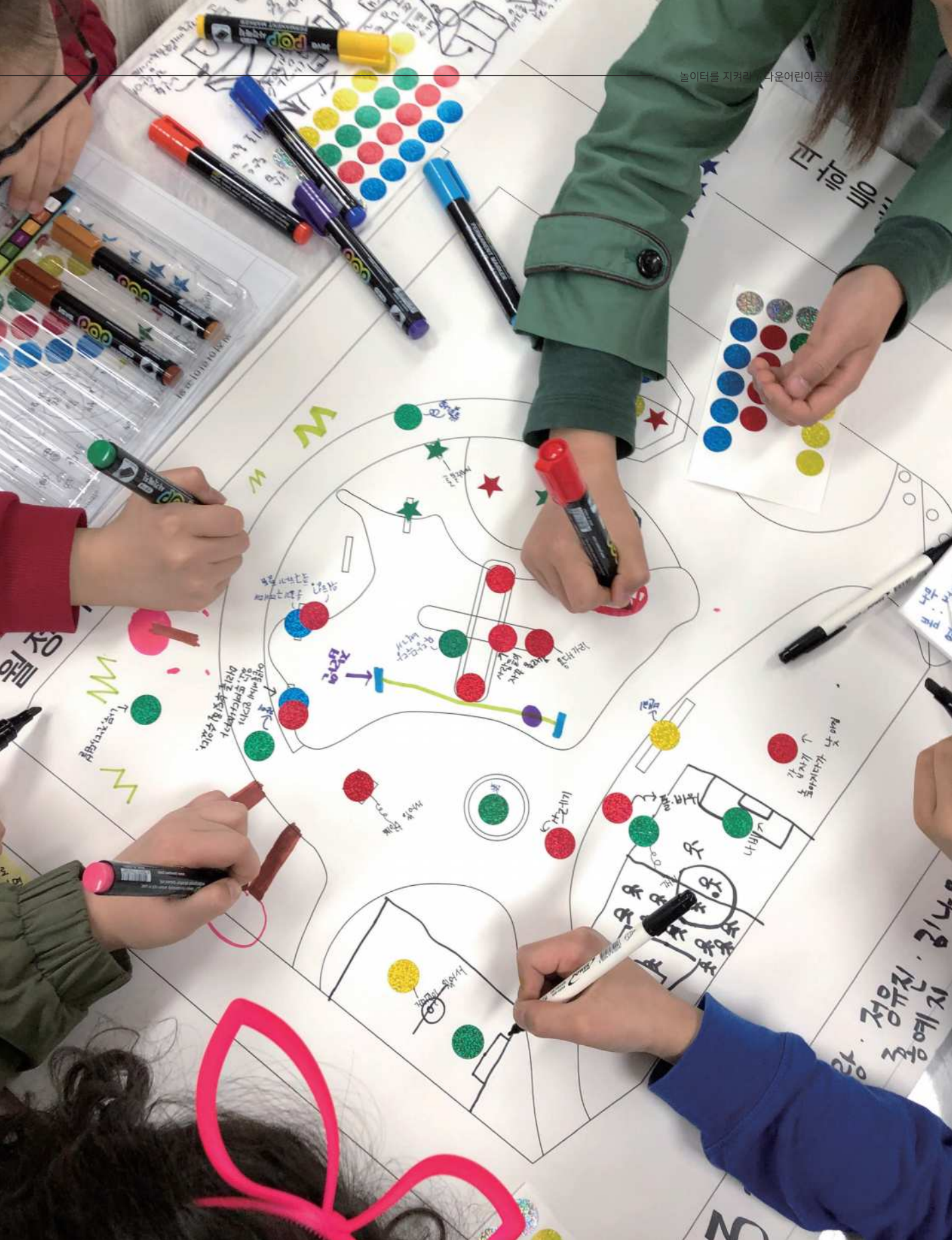
1. 디자인워크숍의 구성

- 아동 디자인워크숍은 놀이터의 주인공인 어린이들이 놀이터의 디자인 과정에 직접 참여하는 과정
- 자신들이 거주하며 뛰어 노는 장소에 대한 어린이들의 생각과 아이디어를 이끌어 낼 수 있는 방법을 고안
- 특히, 어린이들이 각 과정에 흥미를 가지고 참여할 수 있도록 구성
- 월정초등학교 3~4학년 21명이 참여하였으며, 총 3개 모듈으로 나누어 진행

2. 디자인워크숍의 진행 과정

- 각 워크숍은 2시간 동안 진행
- 주제에 대한 강의와 실습프로젝트에 대한 소개, 실습활동(답사, 그리기, 만들기 등), 발표 및 공유, 토론 및 평가의 4단계로 나누어 진행됨





놀이터

이곳에는
나무가
있어서
여름에는
그늘이
늘어
여름이
더워도
괜찮을
수있다.

점심

이곳에는
점심
먹을
곳이
있어서
편하다.

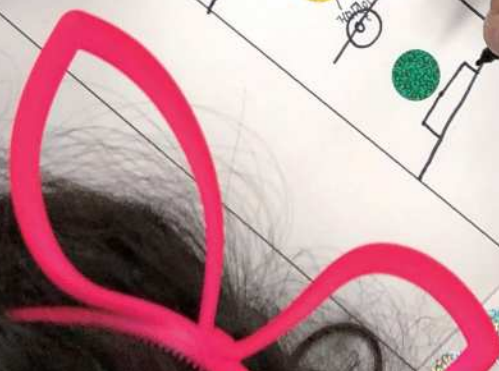
이곳에는
놀이기구
가 있어서
재미있을
것이다.

이곳에는
놀이기구
가 있어서
재미있을
것이다.

이곳에는
놀이기구
가 있어서
재미있을
것이다.

이곳에는
놀이기구
가 있어서
재미있을
것이다.

이곳에는
놀이기구
가 있어서
재미있을
것이다.



3. 디자인워크숍1

놀이터 탐험하기

- ★ 오감과 공간변화 이해하기
- ★ 놀이터를 직접 답사하며
관찰, 기록하기
- ★ 문제 발견하기
- ★ 뛰어놀기



- ★ 모둠 내에서 의견 공유하기
- ★ 모둠별 탐험지도 완성하기
 - 재미있는 공간 / 재미없는 공간
 - 위험한 공간
 - 살고있는 생물



- ★ 전체 공유
- ★ 토론 및 평가, 정리



4. 디자인워크숍2

놀이터 상상하기

- ★ 공간의 변화 이해하기
- ★ 다양한 놀이터 사례 생각하기
- ★ 놀이터에 대한 상상 표현하기
 - 원하는 놀이
 - 원하는 놀이공간
 - 원하는 놀이시설



- ★ 모둠별 토론하기
- ★ 좋아하는 공간과 놀이 논의하기
- ★ 필요한 공간과 시설 논의하기
- ★ 놀이터의 테마와 공간의 이름 생각하기
- ★ 모둠별 놀이터 디자인도면 완성



- ★ 전체 공유
- ★ 토론 및 평가, 정리



5. 디자인워크숍3

놀이터 디자인하기

- ★ 다양한 놀이터 사례 설명
- ★ 모둠별 디자인도면(2회차)
다시 생각하기
- ★ 공간 이름 정하기
- ★ 필요한 시설 정하기(형태, 색채, 재료)
- ★ 동선 그리기
- ★ 공간 및 시설물 계획하기



- ★ 모둠별 놀이터 모형 만들기
- ★ 공간, 시설물(놀이, 휴게 등) 만들기
- ★ 나무, 꽃 등 디테일 만들기



- ★ 전체 공유
- ★ 토론 및 평가, 정리
- ★ 놀이터 지킴이 위촉장 전달



6. 결과물



꿈의 가족놀이터

- 가족들이 모여 함께 뛰어 놀 수 있는 “**꿈의 가족놀이터**” 구상
- 규모가 크고 높은 놀이시설물에 대한 욕구, 동선 고려
- 각 공간 사이사이에 아이들이 뛰어 놀 수 있는 공간을 구상
- 특히, 녹지공간과 산책공간을 연계한 안을 제시
- 상대적으로 **안전 및 공간의 상호관계**에 관해 고려

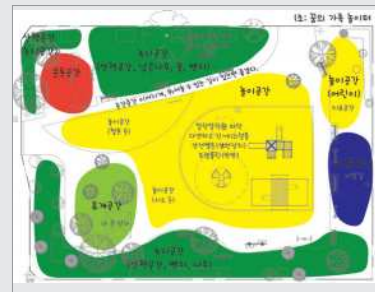
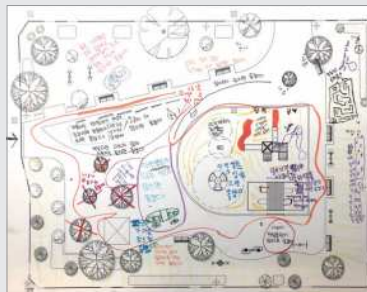
① 아동 디자인워크숍1 놀이터 탐험하기

구분	내용
선호	· 움직이는 시설물을 좋아함 · 높은 곳, 구석진 곳
발견	· 다양한 식생(나무, 꽃, 잔디)
위험	· 유아 흔들말, 뽕뽕이, 그네 등 : 놀이시설물로서는 좋지만, 너무 높거나, 흔들리거나, 움직일 때 위험함
필요	· 다양하고 재미있는 놀이시설 · 쉼 공간(의자, 파고라) · 축구장, 무대(공연, 영화)



②
아동 디자인워크숍2
놀이터 상상하기

공간구성	내용
놀이공간	· 다양하고 긴 미끄럼틀 · 미로, 트램폴린 등 다양한 놀이시설 배치 · 말랑말랑한 바닥과 안전장치
휴게공간	· 더 큰 정자
녹지공간	· 다양한 나무, 화단 · 산책공간과 연계, 공간을 둘러싸도록 배치
운동공간	· 산책 녹지공간과 연계 · 동선과 분리 · 한 장소에 모아서 배치



③
아동 디자인워크숍3
놀이터 디자인하기



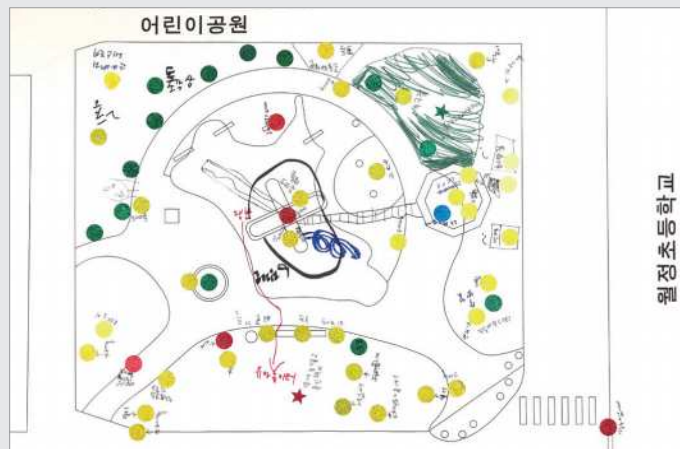
2모듬

알록달록 날씨놀이터

- 날씨를 테마로 한 “알록달록 날씨놀이터” 구상
- 남자아이들이 많아, 크고 높은 놀이시설과 휴게시설을 강조
- 특히, **다이나믹한 조합놀이대**에 대한 강한 의지
- **경사에 의한 레벨차이와 경사면**에 관한 많은 관심과 고민

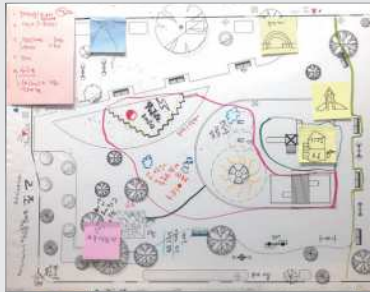
① 아동 디자인워크숍
놀이터 탐험하기

구분	내용
선호	· 뛰어 놀 수 있는 공간 · 미끄럼틀
발견	· 다양한 식생, 돌
위험	· 너무 높은 장소(아이들이 올라가고 뛰어내림)
필요	· 더 많고 다양한 놀이시설 · 높은 규모의 시설, 공간 · 축구장 · 쓰레기통



②
아동 디자인워크숍2
놀이터 상상하기

공간구성	내용
놀이공간	· 날씨컨셉(구름 미끄럼틀, 햇님 뽕뽕이, 번개 정글짐 등) · 크고 높고 긴 놀이시설물(2층 이상의 규모, 경사 이용) · 말랑말랑한 바닥
휴게공간	· 놀이공간에 근접하게 배치 · 날씨컨셉(비와 우산 형태) · 음수대 설치
녹지공간	· 산책과 연계, 공간을 둘러싸게 배치
운동공간	· 한 장소에 모아서 배치, 안쪽 공간에 배치 · 진입부에서 분리
진입공간	· 무지개 입구로 안전 고려(차도)



③
아동 디자인워크숍3
놀이터 디자인하기



3모듬

바다놀이터

- 바다를 테마로 한 “바다놀이터”를 구상
- 여자아이들이 많아 특히 컨셉과 형태, 디테일한 표현에 집중
- 모든 시설과 공간에 바다의 컨셉을 유지하려고 애쓰 흔적
- 바닥, 동선도 고려
- 큰 규모의 놀이시설과 다양하고 재미있는 놀이시설에 대한 고민

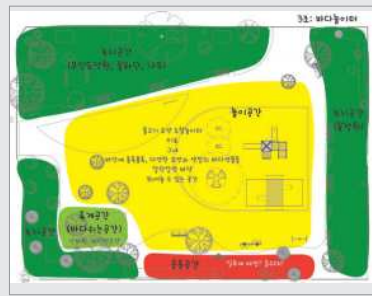
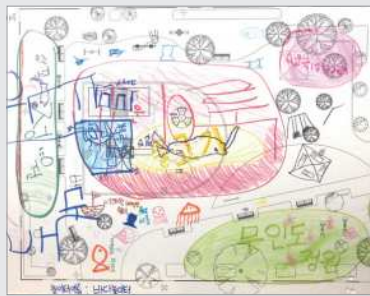
① 아동 디자인워크숍1
놀이터 탐험하기

구분	내용
선호	· 뛰어 놀 수 있는 공간 · 쉴 수 있는 공간
발견	· 다양한 식생(나무, 덩굴, 잔디)
위험	· 너무 높은 장소(아이들이 올라가고 뛰어내림) · 동선에 부딪히는 벤치, 나무
필요	· 더 재미있는 놀이시설 · 트램플린, 짚라인 등 · 분수 · 쓰레기통



② 아동 디자인워크숍2
놀이터 상상하기

공간구성	내용
놀이공간	<ul style="list-style-type: none"> · 재미있고 규모가 큰 조합놀이터 · 바다컨셉(물고기 조합놀이대) · 미로, 그네, 시소, 분수 등 · 말랑말랑 바닥(울록볼록, 다양한 모양과 색깔의 바다생물들) · 뛰어놀 수 있는 공간
휴게공간	<ul style="list-style-type: none"> · 조금 더 큰 규모 · 난파된 해적선 형태
녹지공간	<ul style="list-style-type: none"> · 공간을 둘러싸게 배치 · 다양한 나무, 화단
운동공간	<ul style="list-style-type: none"> · 음수대 설치 · 한 장소에 모아서 배치, 안쪽 공간에 배치



③ 아동 디자인워크숍3
놀이터 디자인하기





놀이터 참여과정

05 소결

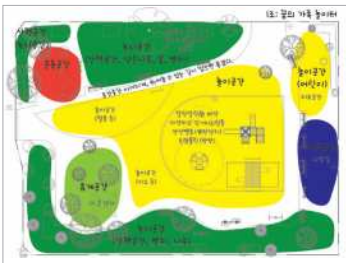
1. 결과정리

1) 어린이공원 중심부에 놀이공간 위치

- 중심부에 넓게 놀이공간을 조성
- 동시에 놀이공간 내에 동선을 고려한 빈 공간을 조성하여, 아이들이 자유롭게 뛰어놀고 바닥놀이 등 다양한 잠재력을 가질 수 있도록 조성

2) 크고, 길고, 재미있는 놀이시설물(규모가 큰 조합놀이대)

- 다양한 놀이시설 고려 : 트램폴린, 그네, 시소, 뽕뽕이, 원통형 슬라이드
- 규모면에서 크고, 높고, 길며, 다양한 조합놀이대 고려
- 다양한 입출구, 경사와 계단, 미끄럼틀 등 다양하게 연결
- 안전에 대한 고려(말랑말랑한 바닥, 안전거리, 규모와 높이 등)



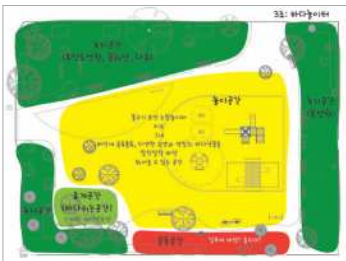
3) 다양한 테마 고려(꿈, 날씨, 바다, 가족 등)

- 특색있고 밝은 이미지 연출
- 색채, 형태, 재료에 있어서 다양하고 밝게 연출
- 특히 경사와 도로에 둘러싸여 자칫 어두울 수 있는 공간 지양



4) 마음껏 뛰어 놀 수 있는 공간 확보

- 위험요소 제거, 비어있는 공간 일부 마련
- 전체적 동선의 연결성 고려



5) 주위를 감싸는 녹지공간 조성(산책, 운동과 연계)

- 운동시설을 한 장소에 모아 배치
- 사이사이에 벤치를 배치
- 녹지공간이 놀이공간을 둘러싸는 구조로 조성
- 동선을 고려하여 자연스럽게 산책 유도(트랙 등 활용)



1조:꿈의 가족 놀이터



2조:알록달록 날씨 놀이터



3조:바다 놀이터

6) 휴게공간의 중요성 강조

- 인근 주거지의 민원 고려
- 실제 많은 이용빈도 고려
- 시각적 개방감, 동선의 연결성 등 고려

7) 초화류, 목본류의 다양한 식재

- 계절감을 느낄 수 있는 식재 활용
- 경사, 향, 이용빈도 등 고려
- 자연스러운 그늘을 연출하되, 시각적 개방성을 확보

8) 말랑말랑한 바닥재

- 안전 고려
- 밝은 이미지 연출
- 높낮이, 바닥면의 형태 표현 등을 통해 단조로움 극복

9) 진입공간 강조

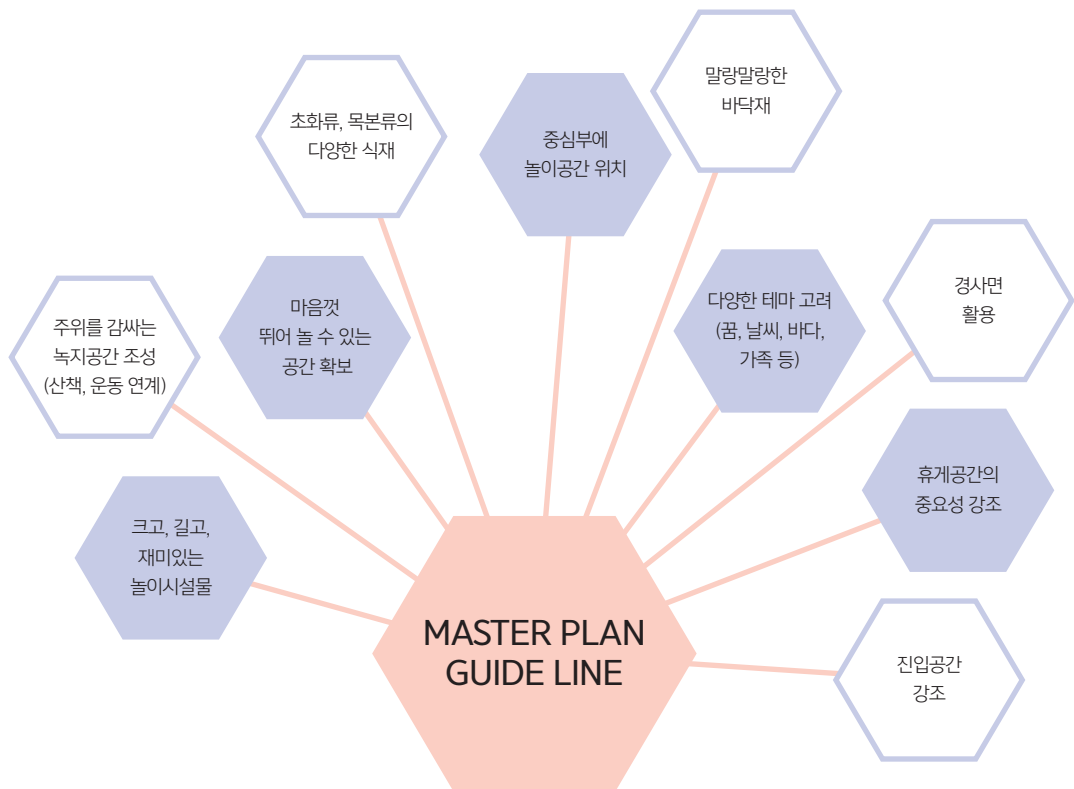
- 인근 차도와의 안정성 고려
- 자연스러운 동선 유도
- 공간의 차별성 강조
- 시각적 개방감 확보

10) 경사면 활용

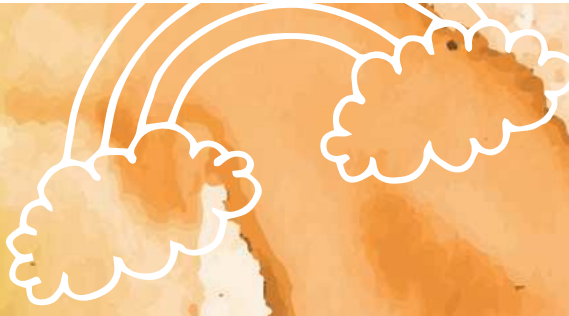
- 레벨차 활용 아이디어 고민
- 그림전시 벽, 암벽등반, 수직적 인공지반복화 등 다양한 아이디어 고려
- 밝은 이미지 연출 도모
- 안전, 시각적 개방감 확보

2. 마스터플랜 가이드

- 지금까지 진행해온 놀이프로그램, 아동디자인워크숍, 주민디자인워크숍 등 참여설계의 결과정리를 토대로 마스터플랜 가이드를 도출
- 마스터플랜 가이드를 놀이터디자인 컨셉 및 공간구상에 반영하여 실제 놀이공간 조성에 활용







IV

놀이터 디자인

컨셉 및 구상 / 최종안 / 도입시설 / 놀이터 시공 / 완료





놀이터 디자인

이 컨셉 및 구상

1. 주요 컨셉

- 대상지의 현황 및 분석을 바탕으로 요구되는 다운어린이공원의 주요 컨셉 도출
- 기존공원의 다목적 기능에 주목하여 아동을 위한 놀이터, 지역주민을 위한 휴게/운동공간으로의 기능을 구상에 반영
- '좋은 놀이터'의 조건인 안정성/쾌적성/현실지속성/개방성/다양성/차별성/모험성 등의 요소 고려



**다이나믹한
모험놀이터**

다양성과 차별성이 있는 놀이공간

공원경계를 둘러싸는 남서측의 옹벽은 공원에 햇빛을 차단하여 수목을 고사시키는 방해적인 요소였으나, 오히려 이를 적극적으로 이용하여 주변어린이공원과는 차별화된 가파른 언덕을 조성하고, 레벨차에 적합한 다이나믹한 다양한 놀이기구 배치

**부모가
함께하는
안전놀이터**

편안하게 지켜보는 안심 놀이터

유아 및 아동이 안전하게 이용할 수 있도록 각 연령에 적합한 놀이기구가 설치된 공간을 조성하고, 아이를 동반한 부모가 편안하게 지켜볼 수 있는 휴식공간을 놀이시설 주변에 배치하여 아이와 부모 모두가 만족하는 놀이터 조성

**모든 세대가
함께 즐기는
공간**

지역주민 및 아동을 위한 휴게/운동공간

주변 주택단지에 거주하는 인근지역주민과 아동들이 공원에 공존할 수 있도록 산책로를 놀이공간과 구분하고, 기존운동시설과 벤치를 적절히 배치하고, 노후화된 파고라 등 휴게시설은 새로 조성하여 모든 세대가 함께 즐길 수 있는 공간으로 계획

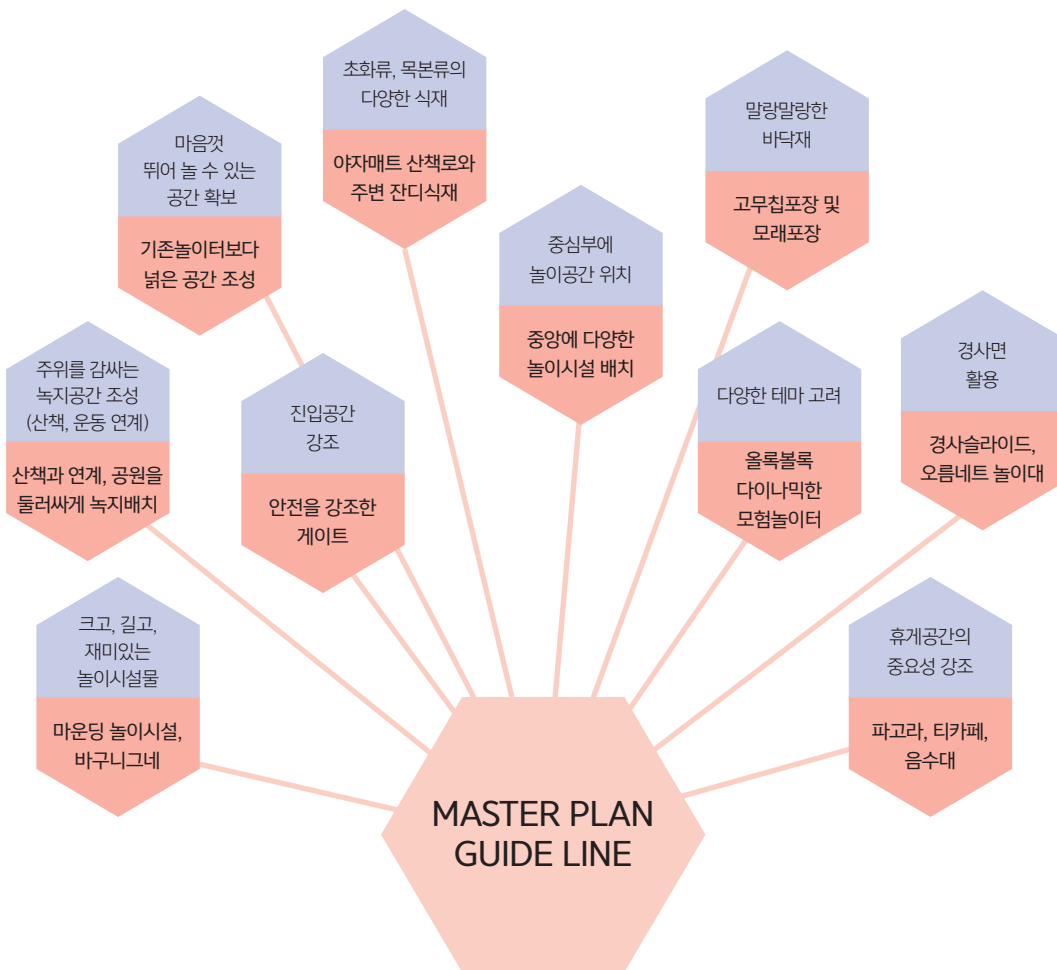
**가변적인
행사가 가능한
다목적공간**

지역주민을 위한 이벤트공간 제공

지역주민들에게 일상적인 이용과 편의를 제공하는 공원으로서의 역할을 넘어 다양한 행사가 가능하도록 비워진 공간을 두고 연중내내 가변적인 행사가 가능한 다목적공간으로 조성

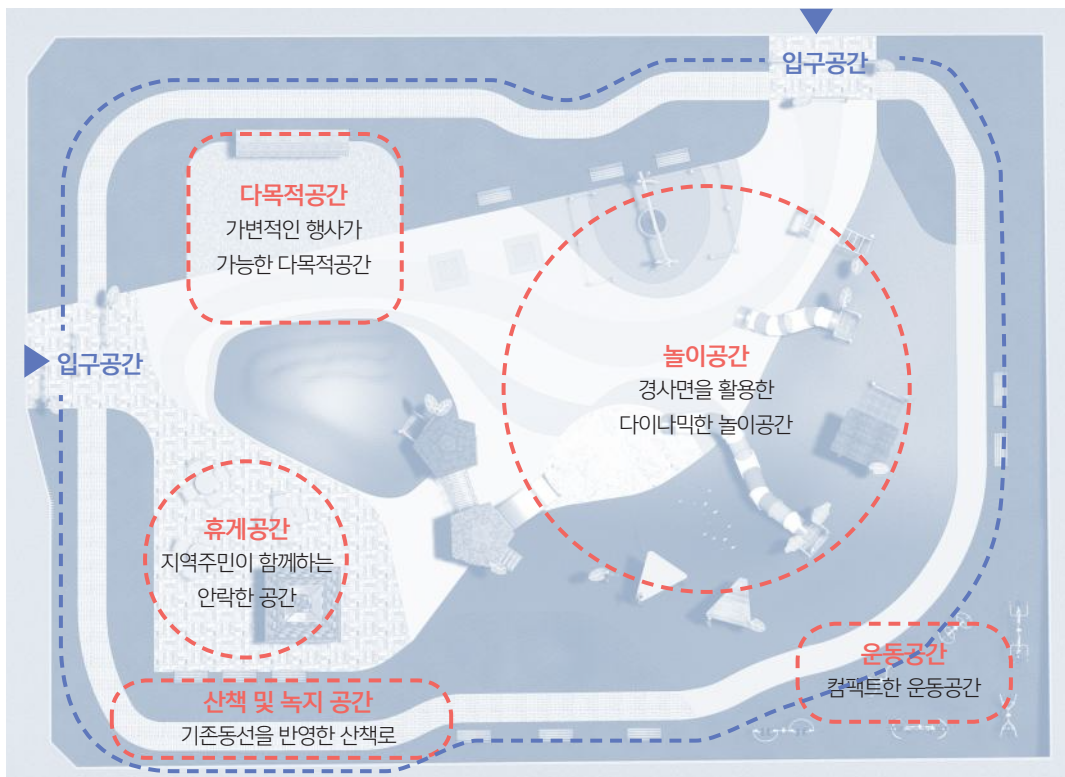
2. 마스터플랜 가이드라인 적용

- 놀이터 참여과정의 각 단계에서 도출한 마스터플랜 가이드라인을 실질적이고, 적극적으로 설계디자인에 반영
- 마스터플랜 가이드라인의 핵심내용을 구체적인 공간요소와 놀이시설로 풀어내어 계획안에 적용



3. 공간구상

- 주요 컨셉과 마스터플랜 가이드라인 적용사항을 적합한 공간에 투영하여 전체적인 공간을 구상
- 입구공간(북/동측)과 연계된 공원중심에 남서측의 옹벽을 활용하여 지형변화를 이용하고 경사면을 조성하여 다양한 레벨의 마운딩을 활용한 다이나믹한 놀이공간 계획
- 놀이공간을 둘러싸는 공원경계주변의 녹지공간을 따라 순환형 산책로 연계
- 북측에 휴게공간 및 다목적공간을 두어 모든 세대의 지역주민이 함께 이용가능한 공간 조성
- 기존의 흩어져있던 운동기구를 모아 남서측에 집결된 운동공간으로 배치





놀이터 디자인

02 최종안

1. 조감도 및 투시도











놀이터 디자인

03 도입 시설

놀이시설

- ① 조합놀이대
- ② 경사슬라이드A
- ③ 오름네트놀이대
- ④ 경사슬라이드B
- ⑤ 나무기둥오르기
- ⑥ 구름사다리
- ⑦ 바구니그네
- ⑧ 트램폴린
- ⑨ 폭신평신 스탠드

기타시설

- ① 다목적 마당
- ② 상상칠판
- ③ 게이트
- ④ 파고라&바테이블
- ⑤ 티테이블
- ⑥ 운동시설(7종)
- ⑦ 벤치(7개)
- ⑧ 산책로



1. 놀이시설

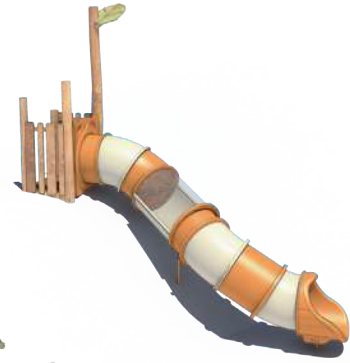
① 조합놀이대

입구부 폭신폭신탠드와 언덕마운딩공간을 연계해주는 호기심을 자극하는 모험 조합놀이대



② 경사슬라이드A

언덕마운딩공간 유아동을 위한 1.8m 슬라이드



④ 경사슬라이드B

언덕마운딩 최상층공간의 3.5m 다이내믹한 슬라이드



③ 오름네트놀이대

경사슬라이드A와 B를 연결하는 언덕마운딩공간의 네트놀이시설



⑤ 나무기둥오르기

마운딩공간에 다양한 높이의 나무기둥을 랜덤하게 배치하여 신체활동과 체험을 유도



⑥ 구름사다리

입구부 시점에서 마운딩구간을 연결하는
철봉 놀이시설



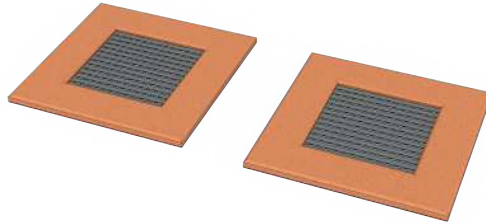
⑦ 바구니그네

여러명이 함께 어울려 탈 수 있는
바구니형 그네시설



⑧ 트램폴린

아이들이 마음껏 뛸 수 있는
트램폴린 두개를 연속적으로 배치하여
더욱 다이내믹하게 즐길 수 있도록 계획



⑨ 폭신평신 스탠드

폭신한 고무칩마운딩을 이용한
아이들이 쉴 수 있는 휴식공간으로
전면부 다목적마당을 가변적인 무대로
이용가능한 스탠드 역할 제공



2. 기타시설

① 상상칠판

비워진 다목적마당의 아이들의 생각과 이야기를 담아내는 칠판으로 동측 주택지의 민원을 고려하여 차폐 및 소음을 차단하는 기능 담당



② 게이트

입구부의 인지성을 높이는 상징 게이트로 주변도로로부터 유아동의 안전을 도모하고 볼라드 기능 담당

③ 파고라&바테이블

기존 파고라를 대체한 바(BAR)형태의 휴식공간으로 모든 세대의 지역주민과 아동들이 이용할 수 있는 시설 조성



④ 티테이블

아이들의 놀이모습을 편안하게 지켜볼 수 있는 열린 형태의 맘스 티카페(Tea CAFÉ) 휴게시설



놀이터 디자인

04 놀이터 시공

공사진행과정 및 추가조치 작업



시설물 굴착공사

대상지내 산발적으로 흩어져있는 공중건기, 허리돌리기 등 이설을 위한 운동시설물을 굴착하는 작업



공원등 굴착공사

마운딩 조성계획에 따라 1.5m이상 상승하는 바닥레벨로 인해 위치조정이 필요한 공원등의 굴착작업



시설물(놀이/휴게) 철거공사

기존 조합놀이대, 그네 등 놀이시설물과 파고라, 철봉 등 노후되고 불필요한 각종 시설물 철거



포장 철거공사

재활용이 어려운 기존 노후된 고무칩포장, 고무매트포장, 소형고압포장, 화강석경계석 등 포장시설 철거



마운딩(성토) 공사

경사면을 활용한 다이나믹한 놀이공간을 조성하기 위해 토사를 반입하여 5m이상의 성토작업을 시행



우배수 공사

공원의 표면배수와 심층수 배수를 위한 망암거, 빗물받이, 집수정 등의 배수관 부설 및 배수구조물 설치



부지정지 공사

기존시설이 철거된 대상지의 시설공간을 조성하기 위해 정지, 기초터파기, 절취, 성토 등 토공사 진행



급수(음수전) 공사

모래놀이터 조성에 따른 음수전 설치요청으로 강서구청의 협조에 따라 상수라인을 인입하여 음수전 설치



폐기물 처리

철거된 놀이시설, 휴게시설, 포장시설 등 각종 폐기물을 처리하는 작업



기초콘크리트 공사

포장을 위한 콘크리트 기초를 타설하고, 조정시설물의 기초를 구성하는 원지반다짐 및 기초콘크리트 타설





운동시설 이설공사

굴착해두었던 공중걸기, 허리돌리기 등의 운동시설물을 집중적으로 모아 재배치하기 위한 이설작업



포장(고무칩) 공사

마운딩은 탄성고무칩(T50), 일부는 모래포장으로 마감하고, 여름철 고온으로 인한 고무칩크랙을 고려하여 단순한 패턴조성



놀이시설물(경사놀이) 설치공사

가파른 마운딩 구간에 다이내믹한 경사슬라이드 A,B 및 오름네트놀이대 등의 놀이시설물 설치



경계석 설치

포장공사를 실시하기 이전작업으로 공간과 포장을 구분하는 경계석 설치작업



놀이시설물(트램폴린) 설치

바닥배수 구배(2%)를 위해 트램폴린을 포장레벨과 맞추고 나머지 부분은 고무칩포장 두께를 조정해서 자연스럽게 마감처리



놀이시설물(바구니그네) 설치공사

아이들이 뛰어 놀 수 있는 공간확보를 위해 다량의 그네도입은 어려워 여러명이 함께 타는 바구니그네 설치



고무칩포장 경사면 완화 작업

경사면 보완조치요청으로 경계석구간에 고무경계블록 설치, 고무칩두께를 T50에서 T150으로 높이고 경사면에 홀더오르기 추가 설치



포장(인조화강석블럭) 공사

입구부 및 휴게시설물이 위치한 공간에 미니멀하고 유지관리에 용이한 인조화강석 블럭 포장 시행



야자매트/잔디 공사

흙을 접하기 힘든 도시민에게 보행감도 우수한 친환경적인 야자매트 산책로를 제공하고, 일부 수목이식과 잔디식재를 반영



마운딩 상부 안전난간 추가조치작업

휴게공간과 인접한 폭신폭신 스탠드와 연결된 수목식재부분의 급경사면 보완조치 요구로 마운딩 상단에 안전난간 추가 설치



휴게시설물(티테이블) 설치공사

노숙자 및 노상음주 등을 방지하기 위해 고정적이며 단독 사용 가능한 형태의 티테이블 디자인을 도입하여 설치



휴게시설물(파고라) 설치공사

관급자재로 선정된 파고라 외부는 그대로 진행되고 내부시설은 주민의견을 반영하여 티카페 스타일의 테이블바와 의자 도입

놀이터 현재

탐구

참여과정

디자인

공유

귀환

에필로그



놀이터 디자인

05
완료





공원 남측 고무매트포장의 놀이터로,
조합놀이대/그네/회전놀이 등
단순하고 노후화된 놀이시설이
배치되어 있던 공간

before



after

가파른 언덕마운딩 위에ダイナミック하고 스릴넘치는
경사슬라이드/오름네트놀이대/나무기둥오르기 등 다양한 놀이시설로 변신



before



남서측에 위치한 놀이터의 흔들놀이, 회전놀이가 있던 공간과 공원중앙부의 비워져 있던 통과동선구간

after

오감발달과 호기심을 자극하는 모래놀이터와 이어진 모험조합놀이대와 여러 명이 함께 타는 신나는 바구니 그네로 변신



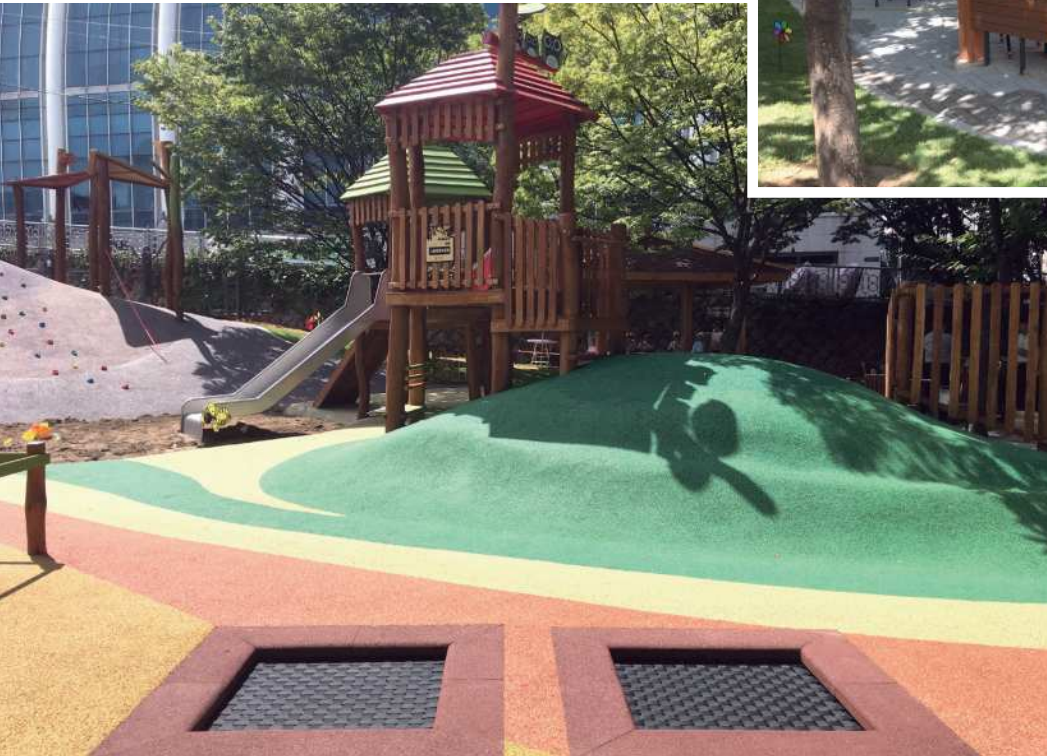
before



북측 입구 전면부 고무칩포장 위에 덩그러니 놓여있는 철봉과
북서측의 노후화된 기존 파고라 공간

after

아이들이 가장 선호했던 트램폴린/폭신폭신 스탠드와
바형태의 파고라/열린 형태로 배치된
티테이블의 편안한 휴게공간으로 변신



before



자동차의 진입을 차단하는
볼라드가 설치된 북측 입구부

after



입구부의 인지성을 높이는
통합디자인의 상징게이트로 변신

after



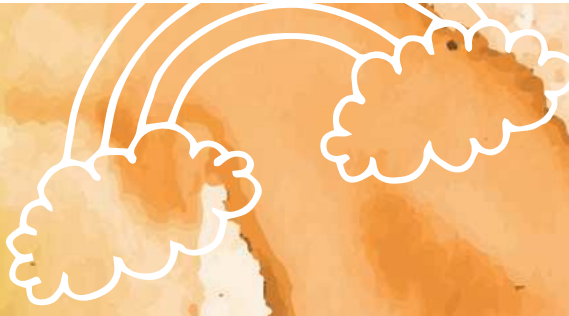
비워진 다목적마당에 아이들의 생각을 담아내는 상상칠판으로 변신

before



고사한 식재지에 허리돌리기와 벤치가 있던 공간





V

놀이터 공유

설명회 / 놀세이버 모임 / 기타행사





놀이터 공유

01 설명회

1. 주민 설명회

일시

2019. 5. 22(수) 10:00~11:30

장소

화곡1동 주민센터

참여

화곡 1동 주민 및
월정초 학부모 다수

1. 주민 설명회란?

다운어린이공원의 설계안 및 설계과정을 주민들에게 설명하는 자리를 통해 지자체, 기관, 놀이터 전문가, 지역주민 등이 함께 모여 다운어린이공원 주변 및 놀이터에 관한 다양한 의견과 생각을 공유하는 참여의 장을 마련함

2. 설계안 발표

- 다운어린이공원 현황 보고
- 주민/ 아동 디자인워크숍 결과 및 결과물 보고
- 각 대안별 마스터플랜 및 최종안 공유
- 최종안 조감도, 투시도, 도입시설에 대한 설명

3. 의견 및 질의시간

다양한 생각과 의견을 충분히 공유하여 최종설계안에 반영함



2. 아동 설명회

일시

2019. 6. 3 (월)

장소

월정초

아동디자인단 학생들

참여

화곡1동 주민 및

월정초 학부모 다수

1. 아동 설명회란?

다운어린이공원의 아동디자인워크숍에 참여했던 월정초 아동디자인단을 대상으로 직접 참여했던 디자인과정들이 놀이터 설계안에 실질적으로 어떻게 풀어지고, 적용되었는지 설명하고 보여주는 시간을 마련함

2. 설계안 설명 및 공유

- 아동디자인워크숍에서 수행하였던 지도 만들기, 놀이터 상상하기, 놀이터 디자인하기 등의 결과물을 공유하고, 아동들의 생각과 의견들이 설계안의 어떠한 공간과 놀이시설로 재탄생 되었는지 보여줌
- 자신들의 디자인워크숍 결과물과 이를 적용하여 만들어진 계획안의 조감도, 투시도, 도입시설을 보며 학생들 각자가 굉장히 뿌듯하고 보람찬 마음을 가진 시간이었음





놀이터 공유

02 놀이세이버 모임

1. 놀세이버란?

1. 정의

아이들이 함께, 실컷, 맘껏 놀 수 있는 놀권리를 회복하기 위한 어린이놀이터 조성사업 “놀이터를 지켜라”에 관심을 가지고 안전하고 깨끗하게 이용할 수 있도록 주체적인 활동을 하는 지역주민으로 놀세이버 신청을 한 자.

2. 신청자격 요건

- ① 어린이공원 리뉴얼을 위해 적극적으로 문제점을 해결하고 개선하고자 하는 지역주민
- ② 어린이공원 활성화를 위한 활동에 주도적으로 참여하고자 하는 지역주민
- ③ 기타 어린이공원 리뉴얼 및 활성화를 위해 참여하고자 하는 지역주민

3. 운영 및 역할

- ① 놀세이버 정기회의의 진행
 - 매월1회 모임
(놀이터 모니터링, 놀이터 진행사항 공유, 놀이관련 세미나)
- ② 행사기획 및 진행
 - 주민설명회, 개장식, 놀이한마당 등 행사기획 및 진행(필요시)
 - 주민설명회 행사기획 및 진행 협조, 홍보
 - 개장식 행사 기획 및 프로그램 섭외, 행사진행 협조, 홍보
 - 놀이프로그램 행사기획 및 프로그램 섭외, 행사진행 협조, 홍보
 - 놀이한마당 행사기획 및 프로그램 섭외, 행사진행 협조, 홍보
- ③ 놀이터 유지관리
 - 놀이터 안전수칙 수립
 - 안전하고 청결한 놀이터 유지·관리 활동



2. 정기모임_1~9회차

일시

2019. 6. 20(목) ~ 11. 20(수)
10:00~11:30

장소

화곡1동 주민센터 3층 작은도서관
화곡1동 주민센터 2층 회의실
화곡중앙골목시장 3층 강당

참여

화곡1동 놀세이버

① 놀세이버 정기회의 진행

- 아이들의 미래를 바꾸는 놀이터 주제로 특강 진행
- 2018년 도시놀이터 개선사업(개나리어린이공원) 발표
- 다운어린이공원 시공일정 및 설계안 일부 변경사항 공유
- 놀이활동 프로그램 진행사항 홍보
- 놀세이버 역할 분담 및 시간체크

② 행사기획 및 진행

- 다운어린이공원 놀이터 개장식 일정공유
- 개장식 행사준비 및 지역자원 추천
- 개장식 프로그램 확정

③ 놀이터 유지관리

- 벤치/테이블에서의 음주, 흡연 등 제한 필요
- 반려견 배설물에 의한 오염과 모래놀이터 위생관리문제 우려
- 공원 내 이용과 관련한 주의사항에 대해 안내판/현수막으로 공지할 예정
- 모래관리는 서울시 지침(연2회)보다 많은 연6회 실시(동절기, 우기 제외 매달)
- 인접한 경로당 협조를 받아 지정관리인이 매일 청소 등 공원 관리 진행중임
- 모래놀이기구 보관망 설치 검토
- 다운어린이공원을 이용하는 인근 주민을 대상으로 유지관리 필요성 교육/홍보 필요





놀이터 공유

03 기타행사

애들아놀자

일시

2019. 5. 31(금)
~ 6. 21(금)
16:00-18:00

장소

다운어린이공원 놀이터

참여

놀이활동가 서현주, 박종희
총96명
(1차 23명, 2차 34명, 3차 39명)

1. 놀이활동가와 함께 놀이워크숍 진행

- 고무줄놀이, 긴줄넘기, 기차놀이, 팽이치기, 비석치기, 망까기, 바닥 색칠놀이

2. 주민평가

- 참가아동 및 보호자들의 놀이활동 관심증대, 놀이터의 향후 일정 문의
- 놀이터 이용자를 대상으로 놀이터를 지켜라 캠페인 소개, 놀이터 일정 안내



손도장찍기 행사

일시

2019. 7. 15 (월)

장소

월정초등학교 실과실

참여

코오롱 신은주부장 외 2명(촬영팀)

세이브더칠드런 최주현팀장, 안정호과장

가이아글로벌 송영탁 부사장,

입체로마니 정길화대표

아동디자인단 16명

- 아동디자인단 손도장찍기 행사

- 행사관련 영상촬영 및

참여아동 인터뷰

세이브더칠드런 아동의 놀면서 인식 확산을 통한 놀이터 보장을 위한 캠페인인 "놀이터를 지켜라" 캠페인을 통해 놀이터의 안전한 이용을 위하여 안전고 디자인(고양) 및 코오롱 놀이터를 주요코스를 운영합니다. 더불어 놀이터에 안전하는 환경을 조성할 목적으로 아래 내용을 참고하여 주시기 바랍니다. 이는 활동에 직접 참여해 주시기 바랍니다. 시간을 함께 만들어 주시기 바랍니다.

아동참여디자인단 손도장 찍기 행사

2019년 다운어린이공원이 새롭게 단장합니다.
여러분이 함께 만든 놀이터에 기록을 남겨 보세요!

프로그램 내용 및 일정

일정	시간	내용	장소
7월 15일 (월)	13:40 ~ 14:40	아동참여디자인단 손도장 찍기	월정초등학교 실과실

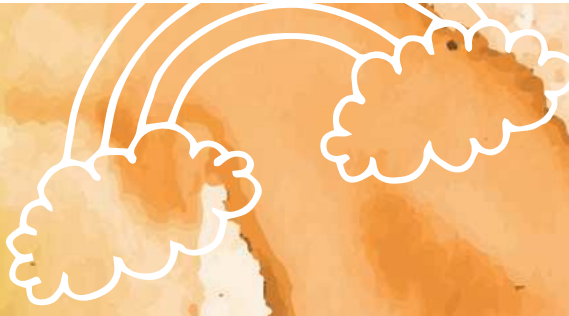
* 장소 및 일정은 조항 될 수 있습니다.

문의: 세이브더칠드런 안현호 010-6221-7391

주최: 세이브더칠드런 후원: KOLON 후원: 가이아글로벌 송영탁 부사장 후원: 입체로마니 정길화대표 후원: 다운어린이공원







VI

놀이터의 귀환

개장식 / 놀이한마당 / 설문조사





놀이터의 귀환

01 개장식

조용했던 놀이터가 갑자기 시끌벅적해졌다. 이전과는 그 모습도 형태도 크게 바뀐 놀이터에서 아이들의 웃음소리가 더 커졌다. 그 동안 놀이터의 설계과정에 함께 동참해준 지역주민과 아동들은 자신들의 생각과 의견이 공간에 담긴 모습을 보며 매우 뿌듯하고 자랑스러워하였고, 다운어린이공원의 개장식 행사에 적극적으로 지원하고 도와주었다. 무엇보다 강서구 화곡동의 400여명이 넘는 지역주민들과 아이들이 개장식에 함께하여 신나는 축제가 시작되었다.

일시

2019. 8. 30(금)
15:00~17:30

장소

다운어린이공원 놀이터

참여

강서놀세이버
아동디자인단
수잔나어린이집
꿈터작은도서관
월정초학부모회
강서구자원봉사센터
강서경찰서
화곡1동주민자치위원회
좋은친구청소년지역아동센터
현대태권도
치유하는교회
화곡1동청소년지도위원회
코오롱사회봉사단
에코 룽롱







**개장식
축하공연**

버블쇼
박재우 마술사

바이올린 & 플룻 공연
월정초1 김은서
월정초5 박도경

태권도 시범
현대태권도

댄스 공연
아띠지움
(중은친구청소년지역아동센터)



손꼽아 기다렸던 개장식을 축하하기 위해
지역주민과 아이들이 그 동안 숨겨왔던 재능과 매력을
맘껏 발산시킨 다채로운 공연행사



개장식
공식행사

내빈소개 / 감사패전달 / 기념품
커팅식 / 놀이터라운딩
박터트리기 / 단체촬영





개장식
참여마당

카드지갑 만들기
에코 룬롱

- 코오롱 글로텍이 제작하는
카시트를 만들고 남은 자투리 원단으로
나만의 카드지갑 만들기





안전나무 만들기

가이아글로벌

풍선만들기

자원봉사센터

페이스페인팅

월정초학부모회

- 놀이시설물과 동일한 재료의 야까시나무를 이용하여 판재와 타원형의 팬던트 형태로 안전나무 이용
- 뽀에로 아저씨가 만들어주기에 더욱 특별했던 다양한 모양의 풍선 만들기
- 내가 원하는 부위에 물감을 이용해서 예쁜 문양을 그려 넣는 즐거운 페이스페인팅



개장식 놀이마당

투호놀이
우드맨보드게임
페트병 볼링(꿈터 작은도서관)

- 뽀족한 화살 끝에 온 정신을 집중하여 통에 골인시키는 민속 투호놀이
- 연령/주제에 따라 자신이 원하는 보드게임을 선택하여 재미있는 게임에 푹 빠져보는 시간
- 또르르르 공을 굴려서 시원하게 스트라이크를 날리는 신나는 볼링 체험



개장식
간식마당

- 시원한 그늘아래 위치한 파고라와 티 테이블에서
시원한 음료수와 팝콘을 맛보는 간식마당



놀이터의 귀환

02 놀이한마당

적당한 날씨와 입소문으로 예상을 훌쩍 뛰어넘은 600여명의 구름떼같은 인파들이 놀이한마당에 모여들었다. 지난 개장식보다 한층 풍성한 행사와 먹거리들로 지루할 틈 없이 아이들이 신나게 뛰어놀고, 지역주민과 어르신들도 즐거워하셨다. 그 동안 다운어린이공원은 주

일시

2019. 11. 2 (토)

13:00~16:00

장소

다운어린이공원 놀이터

대상

강서구 화곡동 주민/아동 600명

참여지원

강서놀세이버

아동디자인단

영세이버

화곡1동청소년지도위원회

SC

꿈터작은도서관

월정초학부모회

강서구자원봉사센터

청소년자원봉사단

태풍태권도

현대태권도

영은뮤직오케스트라

아띠지움

소리어울림

원탑댄스팀



놀이한마당 여는마당

변놀이터와는 차별화된 가파른 언덕과 다이나믹한 놀이시설로 인근아이들 뿐 아니라 멀리서도 찾아오는 놀이터가 되어 있었다. 앞으로 다운어린이공원이 놀이한마당을 맡겨줌으로 지역주민과 아이들의 웃음소리가 울려 퍼지는 즐거운 동네사랑방으로 자리매김하기를 희망한다.

자유놀이, 사진전시, 안내데스크, 포토존, 설문조사, 개회선언



놀이한마당
축하마당

- 개장식때보다 한층 다양해진 주제와 내용의 공연으로
동네아이들, 지역주민들이 숨겨놓았던
다양한 재주와 능력들을 펼치는 다채로운 축하마당



공연

- 클래식공연(영은뮤직오케스트라)
- 태권도 시범(태풍태권도)
- 청소년댄스(아띠지움)
- 태권도 시범(현대태권도)
- 우크렐레(꿈터작은도서관)
- 리코더공연(소리어울림)
- 아동댄스(원탑댄스팀)
- 마술공연(박재우마술사)



놀이한마당
놀이마당

모래마당, 볼링마당
폼터작은도서관

구슬마당
가이아글로벌

다운이를 이겨라!
참참참/목찌빠/공기놀이



- 동네 형아, 누나들과 함께 신나는 볼링 등의 체험을 하는 놀이마당
- 투명하게 맑은 구슬을 던지고 맞춰가며, 추억 속의 구슬치기에 빠져보는 시간
- 참참참, 목찌빠, 공기놀이를 해서 다운이를 이기면 달콤한 간식을 득템 할 수 있는 신나는 게임





**놀이한마당
체험마당**

다운노래방 “나도가수다”
영세이버

캔버스인형만들기
화곡1동청소년지도위원회

페이스페인팅 & 판박이스티커
놀세이버

권리마당
#놀권리#놀이#놀이터
영세이버 / 꿈터작은도서관

풍선마당
강서구자원봉사센터



- 공연중간마다 틈틈이 다운노래방을 개방하여
오늘하루 최고의 아이들이 되어 신나게 노래를 부르는 체험
- 세상에 하나뿐인 자신만의 특별한 그림을 파우치와 캔버스인형에 그려 넣는 미술체험
- 얼굴과 손목 등 내가 원하는 부위에 물감으로 예쁜 문양을 그려 넣고, 타투를 붙이는 체험
- 풍선을 이용하여 다양하고 재미난 형상을 만들어보는 풍선아트체험

놀이한마당
간식마당

떡볶이&치킨팝
월정초학부모회

솜사탕
세이브더칠드런

달고나
화곡1동청소년지도위원회

- 오늘만큼은 원없이 무제한,
무료로 맛보는 맛있는
떡볶이와 치킨팝을 간식으로 제공
- 구름처럼 뭉게뭉게 피어오르는
솜사탕을 즐기는 달콤한 시간
- 타임머신을 타고 과거로 돌아가
엄마어빠들이 어렸을 적 먹었던
추억 속의 간식 '달고나'를 체험





놀이터의 귀환

03 설문조사

1. 개장식 설문조사

- 새롭게 변화된 다운어린이공원을 처음 만나는 지역주민 및 아동을 대상으로 설문조사 진행
- 다운어린이공원의 변화된 놀이터에 대한 만족도는 97%의 높은 비율로 만족하는 것으로 파악됨
- 특히 변화된 공간의 가장 마음에 드는 점으로 50%를 넘는 비율로 다양한 놀이시설을 선택함

★ 다운어린이공원 놀이터가 새롭게 변화되었습니
다. 변화된 놀이터는 어떤가요?

번호	만족도	표수(표)	비율(%)
1	좋아요	72	97
2	보통이요	2	3
3	글썸요	0	0
	총계	74	100

★다운어린이공원 놀이터에서
가장 마음에 드는 점은 무엇인가요?

번호	만족도	표수(표)	비율(%)
1	깨끗하고 밝아진 분위기	22	25
2	안전한 놀이환경	19	21
3	다양한 놀이시설	48	54
	총계	89	100



2. 놀이한마당 설문조사

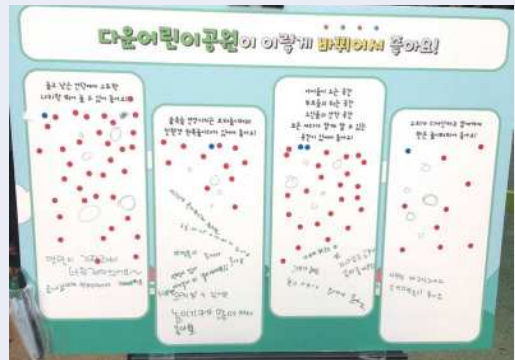
- 놀이한마당에 참석한 지역주민 및 아동을 대상으로 설문조사 진행
- 다운어린이공원의 가장 재미있는 놀이공간으로
마운딩을 이용한 롱롱슬라이드, 바구니그네, 트램폴린의 순서로 선정
- 기존놀이터와 차별화된 높고 가파른 언덕공간과 다양한 놀이기구의 배치를 선호하였으며,
모든 세대가 함께 할 수 있는 공간이라는 점에서 만족도가 높음

★다운어린이공원에서 가장 재미있는 놀이공간을 뽑아주세요!

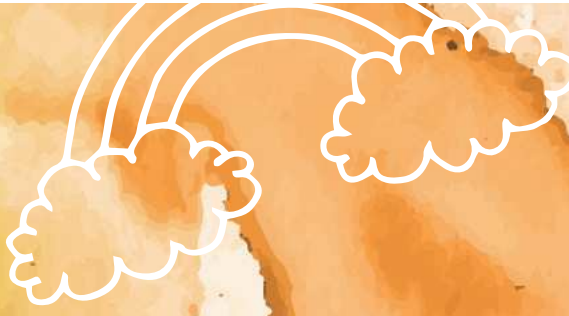
번호	놀이시설	표수(표)	비율(%)
1	조합놀이대	19	6
2	모래놀이대	14	4
3	나무기둥오르기	16	5
4	콩콩슬라이드	78	25
5	오름네트놀이대	11	3
6	순환산책로	9	3
7	언덕슬라이드	31	10
8	구름사다리	13	4
9	바구니그네	78	25
10	트램폴린	40	13
11	상상칠판&무대놀이	6	2
	총계	315	100

★ 다운어린이공원이 이렇게 바뀌어서 좋아요!

번호	만족도	표수(표)	비율(%)
1	높고낮은 언덕공간	36	43
2	숲속모래놀이터 /친환경원목	12	14
3	모든 세대가 함께하는 공간	26	31
4	참여디자인 놀이공간	10	12
	총계	84	100







VII

에필로그

참여한 사람들의 글





참여한 사람들의 글

코오롱글로벌
김우성 차장

‘놀이터를 지켜라’ 라는 부름에 응답한지 4년이 되었습니다.

4번째 프로젝트인 다운어린이공원의 결과보고서를 접하면서 그 부름에 성실하게 임하고 있는지 다시 한번 생각해보게 됩니다.

올해 초 다운어린이공원을 처음 만났을 때와 100일 잔치를 했을 때의 모습을 비교해보면 정말 많은 변화가 보여집니다. 비단 시설물의 교체뿐 아니라 이 공간에서 다양한 연령대의 사람들이 다채로운 활동을 같이 할 수 있는 공간으로 조성되어진 것이 가장 큰 변화라고 할 수 있습니다. 저희가 만들고자 하였던 OUTDOOR: 컨셉이 적용된 놀이, 운동, 휴식이 함께 할 수 있는 공간 또 지역주민들이 모이는 공간, 아이들이 즐겁고 행복하게 놀 수 있는 공간이 성공적으로 조성되어진 것 같아 기쁩니다.

다운어린이공원은 여지껏 진행됐던 다른 프로젝트에 비해 가장 모험적인 놀이터라고 할 수 있습니다. 기존의 지형으로 인해 조성되어진 높은 석축을 차폐하면서도 그 고저차를 이용한 마운딩과 슬라이드를 조성하여 아이들이 신나게 놀 수 있도록 만들어졌으며 파고라를 활용한 티까페, 상상칠판, 야외테이블, 음수전 등 놀이시설물이 아닌 다른 시설물들도 적용함으로써 지역주민들의 사랑방 역할을 기대할 수 있게 되었습니다.

문화놀이터, 상상놀이터, 창의놀이터 등 여러 놀이터 사업의 색깔도 중요하지만 가장 중요한 것은 역시 아이들의 입장에서 생각하고 아이들의 눈으로 바라보는 것이 가장 중요함을 이번에도 깨달았습니다.

저희 코오롱이 후원하고 조성하는 놀이터는 1년에 1개소에 불과하지만 그 과정은 1년이라는 시간이 꼬박 걸리는 정성스런 작업임을 다시 한번 느끼게 되었습니다. 그 과정에 지원과 관심을 아끼지 않으신 모든 분들께 다시 한번 감사드립니다.

아울러 다운어린이공원 놀이터에서 많은 힘을 받아 내년에도 더욱 신나고 재미있는 즐거운 놀이터를 만들고 지켜낼 수 있도록 최선을 다하겠습니다.



참여한 사람들의 글

세이브더칠드런
정필현 지부장

이곳 저곳의 놀이터를 탐방하다 접하게 된 화곡동 다운어린이 공원. 아동들이 없는 적막한 놀이터... 행함마저 감돌아 이곳이 놀이터인가 싶을 정도였다.

어느 순간 아동들보다는 주민들의 공간으로 뒤 바뀐 자리... 어쩌다 놀이터를 찾는 사람들 표정에서도 별 감흥이 없어 보였다. 아이들이 오지 않아 마치 생기를 잃고 외로워진 놀이터가 왠지 더 차갑게 느껴졌다. 발길을 돌려 인근에 있는 기관을 방문해서 놀이터 관련 문의를 해보았는데 무관심하고, 불친절하게 잘 들어려 하지 않는 모습을 보면서 꼭 외면당한 놀이터의 모습이 어쩌면 너무나 당연한 것처럼 보였다.

마을의 분위기! 이 곳 놀이터는 “무관심”이라는 단어가 어울릴 수 밖에 없어 보였다. 이곳을 바꾸면 아동들이 올까? 이곳이 바뀌면 아이들 손을 잡고 부모님들이 함께 찾아 올까? 주민들은 관심 가지고 아이들의 공간을 함께 이용하고 지켜 줄까?

이런 우려 깊은 생각을 뒤로하고 놀이터를 후원하는 코오롱을 비롯하여 전문가들과 함께 생각과 열정을 모으기 시작했다. 진행되는 과정에서는 예상했던 어려움이 하나, 둘씩 나타났지만, 놀이터를 지키는 전문가들은 이를 해결하고, 이어서 지역사회와의 관심과 참여를 이끌어 내기 시작했다.

아무나 할 수 없는 일, 하지만 누구든 해야 하는 일인 아이들에게 놀이터 공간 찾아 주기 미션은 당사자인 아동들과 주민들의 참여로 그야말로 절묘하게 놀이터를 탈바꿈시켰다.

드디어 개장식날!

지역주민들의 많은 관심과 참여로 놀이공간의 문을 열었고, 아이들 뿐 만 아니라 어른들도 모두 즐겁고 행복한 웃음으로 가득 채워진 날이었다. 3개월이 지난 어느날 주민들이 다시 모일까?라는 생각을 할 겨를도 없이 소문에 소문을 타고 개장식때 보다 더 많은 아이들과 주민들이 참여한 놀이한마당은 그야말로 마을잔치였다. 아동들뿐만 아니라 아이의 손을 잡고 온 부모님들 입가에도 행복이 넘쳐나는 모습을 보게 되었다. 이제 아이들에게 되돌아간 놀이터가 아이들의 꿈이 되고, 아이들의 친구가 되어 줄 거라는 믿음을 가져 본다.

아이들의 공간을 되찾아 주는 일은 매우 흥미롭고 기분 좋은 일이었다.

아동들에게 놀권리를 되찾아 주는 아동들에게는 마치 키다리아저씨 같은 기업 (주)코오롱에 다시 한 번 감사를 드린다.



참여한 사람들의 글

가이아글로벌
설계 심영빈

놀이터의 힘

놀이터의 힘이란 놀이로 행복해지는 아이들로 인해 놀이터에 나타나는 기적 같은 현상을 말합니다. 이러한 보이지 않는 힘을 드러내기 위해 놀이터를 만들기 위한 과정과 방식은 어떠해야 할까요? 지금까지 수행해왔던 다양한 세이브더칠드런의 ‘놀이터를 지켜라’ 사업을 살펴보면 과연 다운어린이공원은 어떻게, 또 무엇부터 첫걸음을 던져야 할지 수많은 고민들로부터 시작하였습니다.

기존의 놀이터는 천편일률적이고 단순한 놀이공간에서 벗어나기 위해 문화가 있는 놀이터, 상상놀이터, 생태놀이터, 창의놀이터 등 진화를 거듭해왔습니다. 이는 비단 지자체 및 공공기관이 주도하는 놀이터사업뿐만 아니라 민간업체, 전문가, 지역주민이 함께 만드는 참여설계 등 지속적인 노력이 새로운 놀이터조성의 원동력이 되어왔습니다.

이러한 흐름에 따라 다운어린이공원은 아동과 지역주민이 함께 만드는 참여형 놀이터에 주목하고자 했습니다. 놀이터 전문가의 단독적인 디자인에 의한 소극적인 형태의 공간에서 벗어나 놀이터를 이용하는 구성원들이 직접 참여하는 과정으로부터 도출된 결과물을 바탕으로 적극적인 놀이공간을 반영하였습니다. 그리하여 지역커뮤니티의 다양한 아이디어들이 다양한 상호작용과정을 통해 실제적인 공간으로 구현되어, 진정한 주인의식을 되찾는 놀이터가 되기를 희망하였습니다. 이에 놀이프로그램, 아동 및 주민디자인워크숍을 통해 놀이터에서 함께 즐기고, 자연스럽게 생각을 이끌어내고, 각양각색의 아이디어를 가시적인 형태로 공간에 담아내고자 하였습니다. 실제로 기존옹벽을 이용한 가파르고ダイナミック한 언덕 마운딩과 긴 슬라이드는 참여아동의 소중한 아이디어에서 시작되었고, 이는 개장 후 설문조사에서 가장 만족하는 놀이공간으로 선정되었습니다. 또한 모든 세대가 함께 공유하는 놀이터를 희망했던 지역주민들의 바람을 담아 바(BAR)형태의 파고라와 맘스티카페(Tea CAFÉ)를 조성하여 지역주민에게 열려있고 가변적인 행사가 가능한 휴식공간을 제공하였습니다.

어쩌면 언뜻 보기에는 색다를 것 없는 다운어린이공원의 변화된 놀이터가 앞으로 그 지역주민들과 아동들에게는 무엇보다도 특별하고 애정 어린 공간이 되지 않을까 조심스럽게 상상해봅니다. 나아가 다운어린이공원을 이용하는 사람들이 함께 만들어가고 지속적으로 공간의 여백을 채워나가는 과정이야말로 놀이터의 진짜 힘이 될 것이라 믿습니다.

가이아글로벌
디자인 이자원

진행하는 여타 프로젝트와 비슷하겠지라고 시작한 “놀이터를 지켜라” 프로젝트는 진행이 거듭될수록 저에게 작지만 큰 변화를 주었습니다. 아이들을 위한 놀이터 디자인을 직업으로 삼고 있지만 정작 이용하는 어린이들의 생각이나 의견을 들어본 적이 많지 않았기에 어른들만의 합의, 약속으로만 만들어지는 놀이터 공간 및 시설의 디자인에 대해 한번 돌이켜보는 좋은 기회가 되었고, 만들어진 시설보다는 과정을 즐기고 자신의 의견을 내며 행복해하는 아이들의 모습을 보는 것이 더 행복했던 시간이었습니다. 디자이너로서 색다른 경험이 됐던 다운어린이공원이 함께 참여한 아이들에게도 두고두고 기억에 남을만한 공간으로 남길 기대합니다.

가이아글로벌
설계 박지은

아이들 그리고 지역주민들과 함께 만들어가는 다운어린이공원 놀이터 조성 사업, 그 일련의 과정 속에 참여할 수 있는 기회가 주어졌습니다. 사무실에 앉아 아이들이 노는 모습을 상상하고 적절한 배치를 도면 속에 나타내며 현장에 대한 감각이 부족했던 저에게는 현장의 목소리를 생생하게 들을 수 있었던 뜻 깊은 경험이었습니다. 놀고 싶은 놀이터를 상상하며 그림을 그리던 아이들의 반짝이던 눈빛과 아이들의 놀 권리를 회복시키기 위해 토론 및 디자인 회의 등 자발적으로 참여해주신 주민들의 따뜻한 관심으로 만들어진 다운어린이공원이 그들의 마음속에 오래도록 간직되어 사랑이 넘쳐나고 아이들의 웃음이 끊이지 않는 놀이터가 되기를 바랍니다.

가이아글로벌
공무 표민서

또 하나의 아이들이 원하는 또 아이들을 위한 놀이터가 완성되었습니다. 아이들이 원하는 놀이터의 요소들을 들으며 어른이 된 나의 머리속엔 ‘안전할까?’라는 의문이 먼저 들었습니다. 그 생각 후에 꼬마였던 나의 생각을 되짚어보니 나 역시 역동적이고 모험적인 요소를 좋아했던 기억이 있었습니다. 어른들의 걱정으로 안전하게 만들어진 아이들의 시각에선 다소 밋밋하고 심심했던 공간이 아이들이 주체적으로 아이디어를 제시하고, 목소리를 내어 조금 더 역동적이고 유기적인 공간으로 재탄생된만큼 어린이들이 즐겁게 뛰어놀면서 건강하고 씩씩하게 자랄 수 있는 공간이 되어주길 바라며, 그 곁에서 어른들이 지켜봐주며 아이들의 목소리를 잘 들어주고, 지켜주는 다운어린이공원이 되기를 희망합니다.



놀이터 소감문

화곡1동장 오종열

꽃피는 봄날~

우리 화곡1동 관내에 봄바람을 타고 기분 좋은 소식이 들려왔습니다. 관내 11개의 놀이터중 시설이 많이 노후한 다운어린이 놀이터가 1년에 1개소씩 지원하는 놀이터 리모델링 사업에 선정되었다는 기쁜 소식을 들었습니다. 4월17일 주민참여 워크숍을 시작으로 수차례에 걸쳐 디자인 주민설명회, 월정초 친구들의 놀이터디자인 참여, 전문가들의 일방적인 공사가 아닌 아이들과 주민들이 원하는 생각을 여러 차례의 회의를 통해 소통하고 공감하는 시간들을 디딤돌 삼아 드디어 8월30일 역사적인 개장식을 열었습니다. 아이들의 해맑은 웃음소리, 부모님들과 참석한 관계자분들의 축하의 말씀들 너무 감사함을 느끼는 자리였습니다. 11월2일 개장 100일을 맞아 다운어린이공원 놀이터마당을 열어 모두가 즐기는 잔치를 열었습니다. 아이들이 오지 않는 낙후된 놀이터를 아장아장 걷는 아이부터 많은 어린이들이 찾는 놀이터로 변신을 시켜주신 세이브더칠드런 관계자님과 (주)코오롱에 화곡1동 5만 3천의 주민을 대표하여 깊은 감사를 드립니다.

영세이버 10기 오지은

처음에 다운어린이공원에 가봤을 때 미끄럼틀이 있는 언덕이 너무 높아서 아이들에게 위험하지 않을까 걱정을 했습니다. 하지만 오히려 아이들은 낮은 곳에서 보다 높은 언덕을 오르내리며 정말 즐겁게 놀더라고요. 우려를 앞세워 아이들의 공간을 제한할 생각부터 했던 것이 부끄러워지는 순간이었습니다.

아이들의 의견이 반영된 놀이터 답게 뻗은 놀이기구

만 있는 제가 어렸을 때 놀았던 놀이터와 달리 아이들이 진짜 재밌게 놀 수 있는 여러 놀이기구와 공간이 있는, 활기가 가득찬 놀이터라고 느꼈습니다.

영세이버 10기 김수현

내가 만난 다운어린이 공원의 놀이터는 다른 놀이터와는 사뭇 달랐다. 특히 놀이 시설들이 굉장히 인상적이었는데 그렇게 독특하게 생긴 시설들이 위험하지 않고 오히려 아동들의 발달에 도움이 된다는 사실을 듣고 놀랐다. 다운 어린이공원의 놀이터는 아동들의 놀이시설로써 뿐만아니라 미관상으로도, 성인들의 쉼터로써도 기능할수 있는 이상적인 놀이터였다. 그래서인지 가족단위로 나들이를 오신 분들도 많았다. 다양한 이유로 놀이터가 사라지고 있는 요즘, 이런 놀이터들이 더욱 늘어나서, 아동들의 행복에 도움이 되었으면 좋겠다.

영세이버 10기 류지민

아이들의 아이디어로 만든 놀이터라 그런지 정말 창의적이고 새로운 놀이시설도 많았다. 다운 어린이 공원 놀이터를 보며 내가 어렸을 때도 이런 재밌는 놀이터가 있었다면 얼마나 좋았을까 라는 생각을 많이 한 것 같다. 점점 놀이터가 많이 사라져가고 있는 현실이지만 앞으로 '놀이터를 지켜라' 캠페인과 같은 프로그램들이 늘어나서 아이들이 쉽고 흥미있게 이용할 수 있는 놀이시설이 많아지고 이로 인해 아동의 놀 권리에 대해서 사람들이 많이 알고 아이들의 권리를 지켜주기 위한 움직임이 많아지면 좋겠다.

영세이버 10기 최고은

요즘은 많은 아이들이 여러 학원을 다니느라 놀이터에서 쉬거나 노는 시간이 점차 사라지고 있다는 것을 느끼고 있었다. 아이들은 순수한 모습으로 즐겁게 신나게 놀아야 할 권리가 있는데 안타까웠다. 하지만 다운어린이공원은 모든 아이들이 함께 즐겁게 놀 수 있는 공간이었다. 특히 어른들이 생각하지 못했던 아이들의 시각으로 만들어진 이 놀이터는 더 인상 깊게 다가왔다. 캠페인을 하는 동안 아동들이 행복한 웃음과 즐거운 미소로 노는 그 모습이 나까지도 행복하게 만들었다. 더 많은 아이들이 자신의 놀 권리를 알고 주체적으로 의견을 모아 다운어린이공원과 같은 놀이시설이 많이 만들어졌으면 좋겠다.

놀세이버 양유경

강서구에 처음으로 주민들과 함께 어린이 놀이터를 구상하고 의견을 나누어 실제로 만들어진 놀이터 현장에서 개장식과 100일 잔치를 하니 뿌듯함과 감사함을 느낍니다. 특히 놀이터를 이용하는 아이들의 의견이 반영되어 더욱 멋진 놀이터가 탄생한 것에 대해 다운어린이공원 놀이터를 보면 볼수록 행복함과 미소가 절로 묻어 나옵니다. 이렇게 많은 분들의 관심과 노력으로 만들어진 다운어린이공원 놀이터가 강서구의 보물이 되어 지역주민과 함께 더 큰 애정을 갖고 잘 관리되어 시간이 흘러도 지역에서 잘 활용되는 곳으로, 주민들과 서로 소통이 되는 행복한 장소로 거듭나길 진심으로 바랍니다.

놀이터개장, 100일 잔치까지 치루고 나니 즐겁게 의견을 나누었던 회의시간들이 떠오르고 개장을 위해 애써

주신 세이브더칠드런과 (주)코오롱, 놀세이버, 잔치날 공연을 해주신 분들과 지역단체 봉사자, 학부모 자원 봉사자들이 떠오릅니다.

이 모든 분들의 도움과 협력이 있어 가능했던 일이라 생각되고 이번 다운어린이공원 놀이터 사업을 계기로 강서구에서도 다양한 주민참여 사업이 더욱 활성화되기를 바랍니다. 마지막으로 모든 관계자 분들과 지역봉사자분들께 지역의 한 주민으로서 다시 한 번 깊이 깊이 감사드립니다~

놀세이버 권혜진

안녕하세요. 월정초등학교 어머니회 권혜진입니다. 먼저 다운어린이공원 백일잔치에 와주신 모든 분들께 감사하다는 말씀을 전합니다. 이렇게 잘 놀수 있도록 자리를 마련해주신 세이브더칠드런과 (주)코오롱 관계자분들께도 감사의 말씀을 전합니다. 놀이터라는 곳이 아이들만의 공간이라 생각했었는데 아이들과 어르신 모두 즐길 수 있는 멋진 놀이터가 우리 동네에 생겼다는 것이 왠지 기분이 설레고 기쁘게 만듭니다. 우리 아이들과 지역주민들이 함께 고민하고 디자인하며 꾸민 놀이터라 더 애착이 갑니다. 앞으로 우리들이 만든 놀이터를 우리 모두가 아끼고 지켜갈 것입니다. 감사합니다. 놀이터를 지켜라!

최시우 (월정초4학년)

안녕하세요. 월정초등학교 4학년 7반 최시우입니다. 다양한 행사도 열리고 신나는 놀이기구도 재미있어요. 무엇보다 친구들과 웃고 떠들며 뛰어놀 수 있는 넓은 공간이 있어서 정말 좋습니다. 앞으로 더 발전하고 즐

거운 다운어이공원이 되었으면 좋겠습니다. 화이팅!

놀세이버 이재경

안녕하세요. 꿈터작은도서관 관장 이재경입니다. 다운어린이공원의 놀이하마당이 지역의 많은 관심과 참여로 의미있는 시간을 가지게 되었습니다. 어린이가 맘껏 뛰어 놀 수 있는 놀이터에서 지역의 학부모님들이 먹거리를 만들고 청소년과 함께 부스 운영도 하면서 지역 주민들의 다양한 공연도 보는 소중한 추억을 만들게 되어 얼마나 기쁘지 모릅니다. 다운어린이공원에 지속적인 관심과 애정으로 우리 어린이들의 행복한 모습을 볼 수 있길 바랍니다. 오늘 이 자리에 함께 하신 모든 분들께 감사드립니다.

윤정연 (광영여고2학년)

요즘 놀이터를 지나가다보면 아이들이 놀이터에서 놀이기구로 놀기보단 핸드폰 게임을 하고 있는 모습을 볼 수 있었어요. 그런데 다운어린이공원은 요즘 아이들에게 딱 맞는 '즐거운 놀이터'라는 생각이 들 만큼 너무 멋있었어요! 다운어린이놀이터처럼 놀고 싶은 놀이터가 동네 구석구석 많이 생겨서 그 안에서 아이들이 건강하게 뛰어 놀고 친구들도 많이 사귄다면 좋겠어요.

전수정 (광영여고2학년)

아이들의 놀 권리를 위해 어른들이 나서서 안전하고 쾌적한 놀이터를 만들었다는 것에 놀라웠습니다. 이렇게 아동권리 중 다른 권리도 아닌 놀 권리를 위해 어른들이 모여서 무언가 계획하고, 좋은 결과로 이어지는

것을 보고 어른들의 관심이 얼마나 중요한지를 느낄 수 있었습니다. 지금만 반짝 지켜지는 것이 아닌 놀 권리를 포함하여 다른 권리들도 꾸준히 잘 지켜질 수 있으면 좋겠습니다. 가끔 집에 가는 길에 놀이터에서 놀고 있는 동생들을 보면 너무 기쁘고 감사한 마음이 들었습니다.

심수연 (회원중3학년)

아이들이 뛰어 놀 수 있는 곳이 점점 줄어들고 있는 요즘인데, 다운어린이공원처럼 아이들이 많이 뛰어 놀 수 있고 부모님들도 아이들과 함께 산책으로 함께 할 수 있는 공간이 생겨서 가족이 함께 할 수 있는 공간이 생긴 것 같아 좋은 것 같습니다. 이런 시설들이 조금 더 많이 생기면 좋을 것 같습니다.

지승아 (등촌중3학년)

저희 동네에는 놀이터가 많지만, 아이들은 모두 학원을 가서 아무도 없고 놀이기구도 낡거나 고장 난 옛날 놀이기구들이 있어서 놀 시간을 주어도 놀 공간이 없다고 생각했어요. 그런데 다운어린이공원은 아이들의 생각을 담아서 만들어졌다고 들었어요. 어떻게 하면 재미있고 안전한 환경에서 놀 수 있는지 어른들의 생각이 아이들의 생각과 만나서 지었다는 것이 놀라웠어요. 축하공연을 하면서 아이들의 표정을 보았을 때 신나게 뛰어노는 모습을 볼 수 있었습니다. 이곳은 학업에 지쳐 있거나 생활 속에서 스트레스를 받고 풀 방법을 모르는 아이들에게 가장 큰 선물이라고 생각해요.



참여한 사람들의 글

디자인워크숍 참여
담아 허윤선

아이들과 주민들의 ‘고운 바람’들이 모여, ‘고운 열매’가 열렸습니다.

지난 봄, 많은 주민들과 아이들이 하나 둘 모여, 의견을 모으고, 워크숍을 하고, 뛰어 놀면서 놀이터의 변화를 고민하였습니다. 고운 바람이 하나 둘 모여, 꽃이 피고, 꽃향기는 퍼져 더 많은 사람들이 모이게 했습니다. 재미있는 놀이시설물을 상상하고, 누가 놀이터를 사용할지 생각하면서 재미있는 놀이와 지속적인 관리에 대해 고민하였습니다. 때때로 우리가 한 어떤 일은 예상치 못한 방향으로 삶과 환경을 변화시킵니다. 아이들과 주민들의 상상과 바람은 언덕과 모험놀이터로 연결되었습니다. 아이들은 언덕에서 뛰어 놀고, 바람대로 긴 미끄럼틀을 타며, 안전한 모험을 할 수 있게 되었습니다. 주민들도 공원에서 편하게 쉴 수 있게 되었습니다.

꽃은 열매가 되고, 열매에선 씨앗이 맺힐 것입니다. 변화의 씨앗은 더 많은 아이들과 주민들에게 퍼져 나갈 것입니다. 제가 다운어린이공원에서 경험한 값진 가치는 주민들과 아이들, 학교와 교회, 지자체와 동주민센터, 작은도서관 등과 코오롱, 세이브더칠드런, 가이아글로벌, 담아, 산별아 등 다양한 주체들의 뜨겁고 고운 바람들입니다. 또한 놀세이버 활동과 놀이프로그램, 다양한 주민활동 등을 통해 지속적으로 관리에 대해 고민하고, 책임감있는 주인의식을 나타내고 있다는 것입니다. 이런 값진 경험을 함께 할 수 있어서 참 감사했습니다.

다운어린이공원의 고운 열매가 계속 스스로 꽃을 피우는 모습을 기대합니다.

월정초등학교
박미란 교장

다운어린이공원 디자인 과정에서 학생들의 작은 의견 하나하나에 귀 기울여 다양한 놀이 시설과 공간을 구성한 점도 감동이었지만, 개장식에서 놀이터의 모습을 보고 다시 한 번 더 감동을 받았습니다. 다운어린이공원 놀이터 여기저기에서 서울월정초등학교 학생들의 창의적인 생각을 찾을 수 있었으며, 이런 프로젝트에서 역량을 마음껏 발휘한 본교 학생들이 자랑스러웠습니다. 놀이시설을 꾸미는 과정에서 안전하고 창의적이며 자유로운 놀이 공간을 만들기 위해 세이브더칠드런 팀과 본교 학부모님과 학생들이 함께 정성을 다해 주신 점 정말 감사합니다. 이렇게 좋은 다운어린이공원 놀이 시설이 안전하게 관리되고 안전하게 사용해서 이 공원에서는 안전사고가 한 건도 일어나지 않기를 바랍니다. 다운어린이공원 놀이터를 이용하는 모든 어린이의 창의성이 발현되고 꿈이 자랄 수 있기를 바라며, 이 공원이 주민들이 편히 쉴 수 있는 쉼터가 되기를 소망합니다.



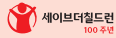
참여한 사람들의 글

아동디자인단 월정초

놀이터
사커라

다문어린이 공원 아동디자인단에 참여하여 느낀 소감이나 하고 싶은 말이 있으면 적어주세요!!!

우리 학교에 오셔서 이런 기회를 주시니 감사합니다~~♡-사랑롤림-



놀이터
사커라

다문어린이 공원 아동디자인단에 참여하여 느낀 소감이나 하고 싶은 말이 있으면 적어주세요!!!

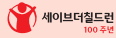
이 다운놀이터 정말 재미있고 이 프로그램도 좋아요, 다음에 이런 캠페인도 해주세요!
♡



놀이터
사커라

다문어린이 공원 아동디자인단에 참여하여 느낀 소감이나 하고 싶은 말이 있으면 적어주세요!!!

다문어린이 공원이 새롭게 바뀌고 더 재미있고, 신기한 놀이기구도 많이 생겨서 더 신나고 재미있게 놀았어요. 다문어린이 공원이 사랑해~♡♡
- 이담우(4학년)



놀이터
사커라

다문어린이 공원 아동디자인단에 참여하여 느낀 소감이나 하고 싶은 말이 있으면 적어주세요!!!

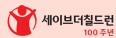
놀이터가 더욱 안전하고, 재미있고 더욱 좋아져서 안심하고, 더욱 재미있게 놀수있어 좋아요.



놀이터
사커라

다문어린이 공원 아동디자인단에 참여하여 느낀 소감이나 하고 싶은 말이 있으면 적어주세요!!!

새롭고 재밌는 놀이터가 생겨서 너무 좋아요.



놀이터
사커라

다문어린이 공원 아동디자인단에 참여하여 느낀 소감이나 하고 싶은 말이 있으면 적어주세요!!!

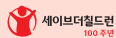
새로운 놀이터가 재밌게 놀수있는 공간이 많아졌어요.



놀이터
사커라

다문어린이 공원 아동디자인단에 참여하여 느낀 소감이나 하고 싶은 말이 있으면 적어주세요!!!

다문 놀이공원이 좋다, 재밌고 넓어서 좋다 많이 이용할게요



놀이터
사커라

다문어린이 공원 아동디자인단에 참여하여 느낀 소감이나 하고 싶은 말이 있으면 적어주세요!!!

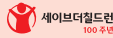
다운놀이터 화이팅



놀이터
지켜라

다우어린이 공원 아동디자인단에 참여하여 느낀 소감이나 하고 싶은 말이 있으면 적어주세요!!

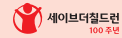
내가 친구들과 놀이터만큼 재미있었어
내가 아이디어를 낸게 현상이되니 너무
신기했다. 다음에도 또 한번 놀고싶다.
♡



놀이터
지켜라

다우어린이 공원 아동디자인단에 참여하여 느낀 소감이나 하고 싶은 말이 있으면 적어주세요!!

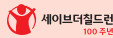
놀이터를 진짜 만드는 것 같고 다우어린이
공원 놀이기구 중 내 마음에 생각하는 놀이기구
있어서 너무 뿌듯했다.
4학년 때도 이런 활동이 있었으면
좋겠다. '놀이터를 지켜라'를 신청하기
같은 것 같다.
'놀이터를 지켜라'는 재밌는 활동이다



놀이터
지켜라

다우어린이 공원 아동디자인단에 참여하여 느낀 소감이나 하고 싶은 말이 있으면 적어주세요!!

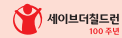
다음에 또 했으면 좋겠다.



놀이터
지켜라

다우어린이 공원 아동디자인단에 참여하여 느낀 소감이나 하고 싶은 말이 있으면 적어주세요!!

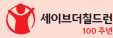
작업 설계하신 다우어린이에게는
경말 환영이었어!! 그보다 더 좋았
던것은, 이 공을 디자인 한 사람들도
한명 '저'라는 것였답니다XD
저는 특히 그네와 작은 트램폴
린이 맘에 들었습니다! 다우어린이
터틀 만들어 주셔서 감사드립니다!!



놀이터
지켜라

다우어린이 공원 아동디자인단에 참여하여 느낀 소감이나 하고 싶은 말이 있으면 적어주세요!!

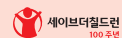
아동디자인단에 참여하여 재밌
고 즐거웠다. 그리고 이 활동을 하
며 재밌는 놀이터를 만들어서 너
무 뿌듯하고 행복했다. 그리고 놀
이터를 만들어 주신 선생님을 정말
감사합니다.



놀이터
지켜라

다우어린이 공원 아동디자인단에 참여하여 느낀 소감이나 하고 싶은 말이 있으면 적어주세요!!

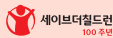
바다 디자인에 참여 해서 창의성이
 풍부해 졌다. 그리고 놀이터를 내가 디자인
해서 그 놀이터를 자주 가게 됐다. 그 때
서 놀이터가 나에게 꼭! 필요하고,
나에게 필수인것 같다.



놀이터
지켜라

다우어린이 공원 아동디자인단에 참여하여 느낀 소감이나 하고 싶은 말이 있으면 적어주세요!!

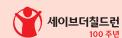
우리 학교에 이런 프로그램이 있어서 정말
다음에 이런 프로그램이 있으면
또 참여하고 싶어요! 나중에 큰길 데려가서
같이 즐겁게 놀게요!
놀이터를
지켜라 화이팅!



놀이터
지켜라

다우어린이 공원 아동디자인단에 참여하여 느낀 소감이나 하고 싶은 말이 있으면 적어주세요!!

만들 놀이터가 너무 마음에 들고 만들고 있을
때는 못났던 내가 만드는 내 너무 부끄러워
첫 번째 시간 때 하지 못해서 아쉬웠지만
그 때도 재미있었어요.



★ 사업기간 2019. 01. 30 – 2019. 12. 31

★ 총괄 세이브더칠드런

★ 후원 (주)코오롱

★ 재능기부 코오롱글로벌(주)

★ 기획/설계 (주)가이아글로벌

★ 사진 김수현

★ 함께 해주신 분들

강서놀세이버 / 강서어린이디자인단 / 수잔나어린이집 / 꿈터작은도서관 / 영세이버 10기
화곡1동청소년지도위원회 / 화곡1동주민자치위원회 / 월정초학부모회 / 강서구자원봉사센터
강서경찰서 / 좋은친구청소년지역아동센터 / 현대태권도 / 태풍태권도 / 치유하는교회
영은뮤직오케스트라 / 소리어울림 / 원탑댄스팀 / 코오롱사회봉사단 / 예코 롱롱

★ 발행일 2019.12.31

★ 발행처 세이브더칠드런 중부지부

세이브더칠드런 <놀이터를 지켜라>는

대한민국 아동들이 친구들과 함께, 실컷, 맘껏 놀 수 있는 세상을 만드는

아동 놀 권리 회복 프로젝트입니다.